

**T.C.**  
**EYYÜBİYE KAYMAKAMLIĞI**  
**İlçe Milli Eğitim Müdürlüğü**  
**Zeliha-Ramazan Alpan Ortaokulu**



**STRATEJİK PLANI**

**2024-2028**

**T.C.**  
**EYYÜBİYE KAYMAKAMLIĞI**  
**İlçe Milli Eğitim Müdürlüğü**  
**Zeliha-Ramazan Alpan Ortaokulu**



**STRATEJİK PLANI**

2024-2028



*Öğretmenler! Yeni Nesil Sizin Eseriniz Olacaktır.*

*K. Atatürk*

## Okul/Kurum Bilgileri

Tablo 1: Okul Kurum Bilgileri Tablosu

İli: ŞANLIURFA		İlçesi:EYYÜBİYE			
Adres:	Asya Mah. 5174. Sok. Kapı:2/1 Eyyübiye-Şanlıurfa	Coğrafi Konum (link):	<a href="https://maps.app.goo.gl/yqYCbvTwNyXTXbtB7">https://maps.app.goo.gl/yqYCbvTwNyXTXbtB7</a>		
Telefon Numarası:	05422784070	Faks Numarası:	-		
e- Posta Adresi:	<a href="mailto:758604@meb.k12.tr">758604@meb.k12.tr</a>	Web sayfası adresi:	<a href="https://zralpanoo.meb.k12.tr/">https://zralpanoo.meb.k12.tr/</a>		
Kurum Kodu:	758604	Öğretim Şekli:	Tam Gün (Tam Gün/İkili Eğitim)		
Okulun Hizmete Giriş Tarihi : 2014		Toplam Çalışan Sayısı			
Öğrenci Sayısı:	Kız	1128	Öğretmen Sayısı	Kadın	61
	Erkek	1599		Erkek	44
	Toplam	2727		Toplam	111
Derslik Başına Düşen Öğrenci Sayısı	:41	Şube Başına Düşen Öğrenci Sayısı	41		
Öğretmen Başına Düşen Öğrenci Sayısı	:25	Şube Başına 30'dan Fazla Öğrencisi Olan Şube Sayısı	:66		
Öğrenci Başına Düşen Toplam Gider Miktarı	3 TL	Öğretmenlerin Kurumdaki Ortalama Görev Süresi	3		

# SUNUŞ

Çok hızlı gelişen, deęişen teknolojilerle bilginin deęişim süreci de hızla deęişmiş ve başarı için sistemli ve planlı bir çalışmayı kaçınılmaz kılmıştır. Sürekli deęişen ve gelişen ortamlarda çağın gerekleri ile uyumlu bir eğitim öğretim anlayışını sistematik bir şekilde devam ettirebilmemiz, belirlediğimiz stratejileri en etkin şekilde uygulayabilmemiz ile mümkün olacaktır. Başarılı olmak da iyi bir planlama ve bu planın etkin bir şekilde uygulanmasına bağlıdır.

Kapsamlı ve özgün bir çalışmanın sonucu hazırlanan Stratejik Plan okulumuzun çaęa uyumu ve gelişimi açısından tespit edilen ve ulaşılması gereken hedeflerin yönünü doğrultusunu ve tercihlerini kapsamaktadır. Katılımcı bir anlayış ile oluşturulan Stratejik Plânın, okulumuzun eğitim yapısının daha da güçlendirilmesinde bir rehber olarak kullanılması amaçlanmaktadır.

Belirlenen stratejik amaçlar doğrultusunda hedefler güncellenmiş ve okulumuzun 2024-2028 yıllarına ait stratejik plânı hazırlanmıştır.

Bu planlama; 5018 sayılı Kamu Mali Yönetimi ve Kontrol Kanunu gereęi, Kamu kurumlarında stratejik planlamanın yapılması gereklilięi esasına dayanarak hazırlanmıştır. Zoru hemen başarırız, imkânsız başarılamak zaman alır.

Okulumuza ait bu planın hazırlanmasında her türlü özveriye gösteren ve sürecin tamamlanmasına katkıda bulunan idarecilerimize, stratejik planlama ekiplerimize, İlçe Milli Eğitim Müdürlüğümüz Strateji Geliştirme Bölümü çalışanlarına teşekkür ediyor, bu plânın başarıyla uygulanması ile okulumuzun başarısının daha da artacağına inanıyor, tüm personelimize başarılar diliyorum.

**İbrahim Halil GÜLGÜL**  
**Okul Müdürü**

## İçindekiler

STRATEJİK PLANI .....	2
SUNUŞ .....	1
1. GİRİŞ VE STRATEJİK PLANIN HAZIRLIK SÜRECİ.....	4
1.1. Strateji Geliştirme Kurulu ve Stratejik Plan Ekibi .....	4
1.2. Planlama Süreci: .....	5
Stratejilerin Belirlenmesi: .....	5
2. DURUM ANALİZİ .....	5
2.1 Kurumsal Tarihçe .....	6
2.2 Uygulanmakta Olan Stratejik Planın Değerlendirilmesi .....	6
2.3 Yasal Yükümlülükler ve Mevzuat Analizi .....	8
2.4 Üst Politika Belgeleri Analizi .....	10
2.5 Faaliyet Alanları ile Ürün/Hizmetlerin Belirlenmesi .....	11
Okul İçin Ürün/Hizmet Listesi .....	13
2.6 Paydaş Analizi.....	14
Öğrenci Anketi Sonuçları: .....	14
Öğretmen Anketi Sonuçları: .....	14
Veli Anketi Sonuçları:.....	14
Tablo: Paydaş Analizi .....	15
Paydaş Önceliklendirme Matrisi.....	16
Tablo: Paydaş Önceliklendirme Matrisi .....	16
Yararlanıcı Ürün/Hizmet Matrisi.....	17
Tablo: Yararlanıcı Ürün/Hizmet Matrisi .....	17
Paydaş Analizi.....	17
2.7.1 Okul Teşkilat Tablosu .....	18
Öğrenci sayıları.....	19
Akademik Başarı Verileri 2022-2023 .....	20
Akademik Başarı Verileri 2021-2022 .....	25
Akademik Başarı Verileri 2020-2021.....	25
Disiplin Durumu .....	25
Servisinden Yararlanma Durumu .....	26
Ödül Durumu .....	26
Disiplin Nedenleri Anketi.....	27
2.7.2 İnsan Kaynakları.....	28
Temel Bilgiler Tablosu- Okul Künyesi .....	28
Çalışan Bilgileri .....	28
Öğretmen ve idarecilerin görev süreleri.....	29
Personel Norm bilgileri .....	32
Çalışanların Görev Dağılımı .....	32
Hizmetli/Memur Sayısı.....	33

Hizmet içi Eğitim Durumu.....	33
Ödül ve ceza durumu.....	36
Öğretmen Sirkülasyon Oranı .....	38
Kaynak Tablosu .....	40
Tablo 19 Gelir/Gider Tablosu.....	40
Öğrenci Sayıları .....	41
DYK Verileri .....	41
Devamsızlık Durumu.....	41
Sosyal Etkinlikler.....	42
Sportif Başarılarımız .....	42
2.8 Çevre Analizi (PESTLE).....	43
PESTLE Analiz Tablosu .....	44
2.9 GZFT Analizi.....	46
İçsel Faktörler.....	46
Dışsal Faktörler .....	47
Gelişim ve Sorun Alanlarımız.....	48
2.10 Tespit ve İhtiyaçların Belirlenmesi.....	49
Tablo 23. Tespit ve İhtiyaçları Belirlenmesi.....	49
3.1 Misyon .....	50
3.2 Vizyon .....	50
3.3 Temel Değerler.....	50
<b>4. AMAÇ, HEDEF VE PERFORMANS GÖSTERGESİ İLE STRATEJİLERİN BELİRLENMESİ.....</b>	<b>51</b>
4.1. Amaçlar .....	51
4.2. Hedefler .....	51
4.3. Performans Göstergeleri.....	51
4.4. Stratejilerin Belirlenmesi.....	51
Tablo 24. Amaç, Hedef, Gösterge ve Stratejilere İlişkin Kart Şablonu .....	52
4.5 Maliyetlendirme .....	55
Tablo 25. Tahmini Maliyet Tablosu.....	55
5. İZLEME VE DEĞERLENDİRME.....	56
6. TABLO/ŞEKİL/GRAFİKLER/EKLER.....	57

# 1. GİRİŞ VE STRATEJİK PLANIN HAZIRLIK SÜRECİ

## 1.1. Strateji Geliştirme Kurulu ve Stratejik Plan Ekibi

Tablo 1. Strateji Geliştirme Kurulu ve Stratejik Plan Ekibi Tablosu

Strateji Geliştirme Kurulu Bilgileri		Stratejik Plan Ekibi Bilgileri	
Adı Soyadı	Ünvanı	Adı Soyadı	Ünvanı
İbrahim Halil GÜLGÜL	Okul Müdürü	İbrahim Halil TEPE	Müdür Yardımcısı
İbrahim Halil TEPE	Müdür Yardımcısı	Emine BALIKÇI	Türkçe Öğretmeni
Zeliha TEKİN	Okul Rehber Öğretmeni	Zemzem USLUSOY	Matematik Öğretmeni
Kadir Yusuf BOYRAZ	DKAB Öğretmeni	Oğuzhan ALGIN	Matematik Öğretmeni
Emine AKBABA	Okul Aile Birliği Başkanı	Hüseyin AYDEMİR	Fen Bilimleri Öğretmeni
İsmail ÇANDIR	İngilizce Öğretmeni	Eyüp BAL	Beden Eğitimi Öğretmeni
Hüseyin AYDEMİR	Fen Bilimleri Öğretmeni	İsmail ÇANDIR	İngilizce Öğretmeni
Zemzem USLUSOY	Matematik Öğretmeni	Halil KAYA	Gönüllü Veli
Eyüp BAL	Beden Eğitimi Öğretmeni	Zeliha KILIÇ	Gönüllü Veli



## **1.2. Planlama Süreci: Stratejilerin Belirlenmesi:**

*2024-2028 dönemi stratejik plan hazırlanma süreci Strateji Geliştirme Kurulu ve Stratejik Plan Ekibi'nin oluşturulması ile başlamıştır. Ekip tarafından oluşturulan çalışma takvimi kapsamında ilk aşamada durum analizi çalışmaları yapılmış ve durum analizi aşamasında, paydaşlarımızın plan sürecine aktif katılımını sağlamak üzere paydaş anketi, toplantı ve görüşmeler yapılmıştır. Durum analizinin ardından geleceğe yönelim bölümüne geçilerek okulumuzun amaç, hedef, gösterge ve stratejileri belirlenmiştir.*

## **2. DURUM ANALİZİ**

*Stratejik planlama sürecinin ilk adımı olan durum analizi, okulumuzun "neredeyiz?" sorusuna cevap vermektedir. Okulumuzun geleceğe yönelik amaç, hedef ve stratejiler geliştirebilmesi için öncelikle mevcut durumda hangi kaynaklara sahip olduğu ya da hangi yönlerinin eksik olduğu ayrıca, okulumuzu kontrolü dışındaki olumlu ya da olumsuz gelişmelerin neler olduğu değerlendirilmiştir. Dolayısıyla bu analiz, okulumuzun kendisini ve çevresini daha iyi tanımasına yardımcı olacak ve stratejik planın sonraki aşamalarından daha sağlıklı sonuçlar elde edilmesini sağlayacaktır.*

*Durum analizi bölümünde, aşağıdaki hususlarla ilgili analiz ve değerlendirmeler yapılmıştır;*

- *Kurumsal tarihçe*
- *Uygulanmakta olan planın değerlendirilmesi*
- *Mevzuat analizi*
- *Üst politika belgelerinin analizi*
- *Faaliyet alanları ile ürün ve hizmetlerin belirlenmesi*
- *Paydaş analizi*
- *Kuruluş içi analiz*

- *Dış çevre analizi (Politik, ekonomik, sosyal, teknolojik, yasal ve çevresel analiz)*
- *Güçlü ve zayıf yönler ile fırsatlar ve tehditler (GZFT) analizi*
- *Tespit ve ihtiyaçların belirlenmesi*

## 2.1 Kurumsal Tarihçe

Okulumuz 2014/2015 eğitim öğretim yılında 38 derslikli olarak hizmete açılmıştır. Okulumuz 10000 metre kara alan üzerinde kurulmuştur. Derslik başına ortalama 41 öğrenci bulunmaktadır. Bütün sınıflarımızda akıllı tahta mevcuttur. Öğrencilerimizin bilgi ve görgülerini arttırmak için sürekli geziler tertip etmekteyiz. Bina olarak betonarme binadır. 2023 yılında doğalgaz sistemine geçilmiştir. 2019 yılında 12 derslikli ek bina yapılmıştır. Okulumuz çevre ile iyi ilişkiler içerisinde olup okul-veli-öğrencilerle birlikte başarının artırılması için iş birliği yapılmaktadır. Okulumuzun tüm öğretmenleri, olarak öğrencilerimizin iyi bir geleceğe sahip olması için çözümün eğitim olmasına inanıyoruz ve bu yönde gayret gösteriyoruz.

Okulumuzun bina durumu ve özellikleri bakımından okul binası betonarme şeklinde yapılmış olup üç katlıdır. Giriş katta ana sınıfları, derslikler ve müdür yardımcısı odası, öğrenci tuvaletleri bulunmaktadır. 1.katta ise derslikler, Müdür odası, müdür yardımcısı odası, tuvaletler, öğretmenler odası, öğretmen lavaboları bulunmaktadır.2.katta derslikler, müdür yardımcısı odası, kütüphane, rehberlik servisi odaları, öğrenci wc'leri bulunmaktadır. 3.katta derslikler, müdür yardımcısı odası, rehberlik odası, toplantı odası, öğrenci tuvaletleri bulunmaktadır. Okul ilk olarak kömürle ısınan kalorifer sistemiyle faaliyete geçmiş, daha sonra tadilat edilerek doğal gazlı kalorifer sistemine geçmiştir.

Bahçemizin durumu ise okul bahçesi oldukça geniş olup spor sahaları bulunmaktadır. Bahçe ihata duvarı yapılmış olup zaman zaman da onarılarak bahçenin bakımı ve güvenliği sağlanmaktadır.

## 2.2 Uygulanmakta Olan Stratejik Planın Değerlendirilmesi

Bir önceki stratejik planda belirlenen hedefler 3 ayrı tema olarak şekillenmiştir. Bu temalar şu şekildedir:

- EĞİTİM-ÖĞRETİM
- YÖNETİM-ORGANİZASYON
- SOSYAL KÜLTÜREL VE SPOR TİF FAALİYETLER.
- Bakanlığımızın 2019- 2023 Stratejik Planı ışığında yasal mevzuat çerçevesinde hazırlanan okulumuzun bir önceki dönem stratejik planı Eğitim Öğretime Erişim, Eğitim ve Öğretimde Kalitenin Artırılması, Kurumsal Kapasite olmak üzere 3 tema altında toplanmıştır.
- **1.TEMA: Eğitim Öğretime Erişim:** Okullaşma ve okul terki, devam ve devamsızlık, okula uyum ve adaptasyon, özel eğitime ihtiyaç duyan bireylerin eğitime erişimi,

yabancı öğrencilerin eğitime erişimi ve hayat boyu öğrenme kapsamında yürütülen faaliyetlerin ele alındığı temadır. Bu temada 1 Stratejik amaç ve bu stratejik amaç için 1 Stratejik hedef belirlenmiştir.

- **2.TEMA: Eğitim ve Öğretimde Kalitenin Artırılması:** Eğitim ve öğretimde kalitenin artırılması başlığı esas olarak eğitim ve öğretim faaliyetinin hayata hazırlama işlevinde yapılacak çalışmaları kapsamaktadır. Bu tema altında akademik başarı, sınav kaygıları, sınıfta kalma, ders başarıları ve kazanımları, disiplin sorunları, öğrencilerin bilimsel, sanatsal, kültürel ve sportif faaliyetleri ile istihdam ve meslek edindirmeye yönelik rehberlik ve diğer mesleki faaliyetler yer almaktadır. Bu temada 1 Stratejik amaç ve bu amaç için 4 Stratejik hedef belirlenmiştir.

**3.TEMA: Kurumsal Kapasite:** Eğitim ve öğretim faaliyetlerinin daha nitelikli verilebilmesi için okulumuzda beşerî, fiziki, mali ve teknolojik yönden etkin bir yapı oluşturularak kurumsal kapasite güçlendirmeyi kapsar. Bu tema altında 1 Stratejik Amaç ve 2 Stratejik Hedef belirlenmiştir.

Hedeflerin gerçekleşme durumunu belirlemek üzere her stratejik hedef için belirlenmiş eylemleri ve performans göstergelerini içeren tablolar yer almaktadır. Bu bağlamda stratejik plan ekibi, her eğitim öğretim yılı sonunda 2019- 2023 Stratejik planını değerlendirme toplantıları yapmıştır. Bu toplantılarda performans göstergeleri esas alınarak hedeflerin gerçekleşip gerçekleşmeme durumu değerlendirilmiştir. Bu toplantılar neticesinde okulumuzun 2019- 2023 Stratejik Planında yer alan hedeflerine ulaşma oranı %90 ve öngörülen hedeflere ulaştığı görülmüştür.2019- 2023 Stratejik Planımızdaki hedeflerimin gerçekleşmiş olması okulumuzun misyon ve vizyonuna ulaşma noktasında somut olarak ilerlememizi sağlamış oldu. Yeni dönem planımızda da bu hedefleri içeren yeni hedefler plana eklenecektir.

Genel olarak hedeflerimiz ulaşılabilir hedeflerdir. Performans göstergeleri doğru tespit edilmiştir. 2023-2024 Eğitim öğretim yılı oldukça hareketli başlamıştır. Dilimizin zenginlikleri, Ortaokullarda Bilim Uygulamaları BİGEP gibi projeler sosyal kültürel faaliyetlerin sayısını oldukça arttırmıştır. Özellikle BİGEP projesi ile birlikte öğrencilerimizin başarı düzeyini arttırmayı hedeflemekteyiz.

Çalışanların adil bir şekilde performansının ölçüldüğü, genel olarak yönetimden memnun olduğu gözlenmiştir. Kurumun değişen mevzuata ve iş koşullarına uyum sağladığı tespit edilmiştir. Stratejik plan personele duyurulmuş, personelin hedefler ve genel durum hakkı bilgi edinmeleri sağlanmıştır.

Genel olarak hedeflerimiz ulařılabilir hedeflerdir. Performans göstergeleri doęru tespit edilmiřtir. 2023-2024 Eęitim öğretim yılı oldukça hareketli bařlamıřtır. Dilimizin zenginlikleri, BİGEP gibi projeler sosyal kültürel faaliyetlerin sayısını oldukça arttırmıřtır. Özellikle BİGEP projesi ile birlikte öğrencilerimizin başarı düzeyini arttırmayı hedeflemekteyiz.

### **2.3 Yasal Yükümlölükler ve Mevzuat Analizi**

Zeliha-Ramazan Alpan Ortaokulu ařaęıda belirtilen yasal mevzuat ve bu mevzuatın kendisine verdięi yasal yükümlölüklerin bilinciyle öğrenci yetiřtirerek ülkeye hizmet etmektedir:

Kurumun görev ve sorumlulukları 1739 Sayılı Milli Eęitim Temel Kanunu'nda gösterilmiřtir:

Madde 28: Orta öğrenimin amaç ve görevleri, Milli Eęitimin genel amaçlarına ve temel ilkelerine uygun olarak, Bütün öğrencilere orta öğretim seviyesinde asgari ortak bir genel kültür vermek suretiyle onlara kiři ve toplum sorunlarını tanımak, çözüm yolları aramak ve yurdun iktisadi sosyal ve kültürel kalkınmasına katkıda bulunmak bilinci ve gücünü kazandırmak, Öğrencileri, çeřitli program ve okullarla ilgi, istidat ve kabiliyetleri ölçüsünde ve doęrultusunda yükseköğretime veya hem mesleęe hem de yükseköğretime veya hayata ve iş alanlarına hazırlamaktır. Bu görevler yerine getirilirken öğrencilerin istek ve kabiliyetleri ile toplumun ihtiyaçları arasında denge saęlanır

YASAL YÜKÜMLÜLÜK (GÖREVLER)	DAYANAK(KANUN, YÖNETMELİK, GENELGE, YÖNERGE)
<b>Atama</b>	657 Sayılı Devlet Memurları Kanunu
	Milli Eğitim Bakanlığına Bağlı Okul ve Kurumların Yönetici ve Öğretmenlerinin Norm Kadrolarına İlişkin Yönetmelik
	Milli Eğitim Bakanlığı Eğitim Kurumları Yöneticilerinin Atama ve Yer Değiştirmelerine İlişkin Yönetmelik
	Milli Eğitim Bakanlığı Öğretmenlerinin Atama ve Yer Değiştirme Yönetmeliği
<b>Ödül, Disiplin</b>	Devlet Memurları Kanunu
	6528 Sayılı Milli Eğitim Temel Kanunu İle Bazı Kanun ve Kanun Hükmünde Kararnamelerde Değişiklik Yapılmasına Dair Kanun
	Milli Eğitim Bakanlığı Personeline Başarı, Üstün Başarı ve Ödül Verilmesine Dair Yönerge
	Milli Eğitim Bakanlığı Disiplin Amirleri Yönetmeliği
<b>Okul Yönetimi</b>	1739 Sayılı Milli Eğitim Temel Kanunu
	Milli Eğitim Bakanlığı İlköğretim Kurumları Yönetmeliği
	Milli Eğitim Bakanlığı Okul Aile Birliği Yönetmeliği
	Milli Eğitim Bakanlığı Eğitim Bölgeleri ve Eğitim Kurulları Yönergesi
	MEB Yönetici ve Öğretmenlerin Ders ve Ek Ders Saatlerine İlişkin Karar
	Taşınır Mal Yönetmeliği
<b>Eğitim-Öğretim</b>	Anayasa
	1739 Sayılı Milli Eğitim Temel Kanunu
	222 Sayılı İlköğretim ve Eğitim Kanunu
	6287 Sayılı İlköğretim ve Eğitim Kanunu ile Bazı Kanunlarda Değişiklik Yapılmasına Dair Kanun
	Milli Eğitim Bakanlığı İlköğretim Kurumları Yönetmeliği
	Milli Eğitim Bakanlığı Eğitim Öğretim Çalışmalarının Planlı Yürütülmesine İlişkin Yönerge
	Milli Eğitim Bakanlığı Öğrenci Yetiştirme Kursları Yönergesi
	Milli Eğitim Bakanlığı Ders Kitapları ve Eğitim Araçları Yönetmeliği
	Milli Eğitim Bakanlığı Öğrencilerin Ders Dışı Eğitim ve Öğretim Faaliyetleri Hakkında Yönetmelik
	Milli Eğitim Bakanlığı Personel İzin Yönergesi
<b>Personel İşleri</b>	Devlet Memurları Tedavi ve Cenaze Giderleri Yönetmeliği
	Kamu Kurum ve Kuruluşlarında Çalışan Personelin Kılık Kıyafet Yönetmeliği
	Memurların Hastalık Raporlarını Verecek Hekim ve Sağlık Kurulları Hakkındaki Yönetmelik
	Milli Eğitim Bakanlığı Personeli Görevde Yükseltme ve Unvan Değişikliği Yönetmeliği
	Öğretmenlik Kariyer Basamaklarında Yükseltme Yönetmeliği
	Resmi Mühür Yönetmeliği
<b>Mühür, Yazışma, Arşiv</b>	Resmi Yazışmalarda Uygulanacak Usul ve Esaslar Hakkındaki Yönetmelik
	Milli Eğitim Bakanlığı Evrak Yönergesi
	Milli Eğitim Bakanlığı Arşiv Hizmetleri Yönetmeliği
	Milli Eğitim Bakanlığı Rehberlik ve Psikolojik Danışma Hizmetleri Yönet.
<b>Rehberlik ve Sosyal Etkinlikler</b>	Okul Spor Kulüpleri Yönetmeliği
	Milli Eğitim Bakanlığı İlköğretim ve Ortaöğretim Sosyal Etkinlikler Yönetmeliği
	Milli Eğitim Bakanlığı İlköğretim Kurumları Yönetmeliği
<b>Öğrenci İşleri</b>	Milli Eğitim Bakanlığı Demokrasi Eğitimi ve Okul Meclisleri Yönergesi
	Okul Servis Araçları Hizmet Yönetmeliği
	Milli Eğitim Bakanlığı Kurum Tanıtım Yönetmeliği
<b>İsim ve Tanıtım</b>	Milli Eğitim Bakanlığına Bağlı Kurumlara Ait Açma, Kapatma ve Ad Verme Yönetmeliği
	Sabotajlara Karşı Koruma Yönetmeliği
	Binaların Yangından Korunması Hakkındaki Yönetmelik
<b>Sivil Savunma</b>	Daire ve Müesseseler İçin Sivil Savunma İşleri Kılavuzu

## 2.4 Üst Politika Belgeleri Analizi

Üst Politika Belgesi	İlgili Bölüm/Referans	Verilen Görev/İhtiyaçlar
5018 sayılı Kamu Mali Yönetimi ve Kontrol Kanunu	<ul style="list-style-type: none"><li>9. Madde,</li><li>41. Madde</li></ul>	Kurum Faaliyetlerinde bütçenin etkin ve verimli kullanımı Stratejik Plan Hazırlama Performans Programı Hazırlama Faaliyet Raporu Hazırlama
30344 sayılı Kamu İdarelerinde Stratejik Plan Hazırlamaya İlişkin Usul ve Esaslar Hakkında Yönetmelik (26 Şubat 2018)	Tümü	5 yıllık hedefleri içeren Stratejik Plan hazırlanması
Kamu İdareleri İçin Stratejik Plan Hazırlama Kılavuzu (26 Şubat 2018)	Tümü	5 yıllık hedefleri içeren Stratejik Plan hazırlanması
2018/16 sayılı Genelge, 2024-2028 Stratejik Plan Hazırlık Çalışmaları	Tümü	2019-2023 Stratejik Planının Hazırlanması
MEB 2024-2028 Stratejik Plan Hazırlık Programı	Tümü	2019-2023 Stratejik Planı Hazırlama Takvimi
MEB 2024-2028 Stratejik Planı	Tümü	MEB Politikaları Konusunda Taşra Teşkilatına Rehberlik
Kamu İdarelerince Hazırlanacak Performans Programları Hakkında Yönetmelik	Tümü	5 yıllık kurumsal hedeflerin her bir mali yıl için ifade edilmesi
Kamu İdarelerince Hazırlanacak Faaliyet Raporu Hakkında Yönetmelik	Tümü	Her bir mali yıl için belirlenen hedeflerin gerçekleştirme durumlarının tespiti, raporlanması
Şanlıurfa İl Mem 2024-2028 Stratejik Planı	Tümü	
Suruç İlçe Mem 2024-2028 Stratejik Planı	Tümü	

## 2.5 Faaliyet Alanları ile Ürün/Hizmetlerin Belirlenmesi

2024-2028 stratejik plan hazırlık sürecinde okulumuz faaliyet alanları ile ürün ve hizmetlerinin belirlenmesine yönelik çalışmalar yapılmıştır. Bu kapsamda birimlerinin yasal yükümlülükleri, standart dosya planı ve kamu hizmet envanteri incelenmiştir

Stratejik plan çalışmaları çerçevesinde sürece yönelik olarak gerçekleştirilen faaliyetler şunlardır:

- Stratejik planlama ekibi kurulmuştur.
- Stratejik planlama ekibi üyelerinin konuyla ilgili eğitimleri sağlanmıştır.
- İlçe Milli Eğitim Müdürlüğü'nün stratejik planlama ile ilgili yaptığı tüm rehberlik çalışmalarına katılım sağlanmıştır.
- Stratejik planlama sürecinde kullanılacak olan rehber kitap edinilmiştir
- Stratejik planın temel alacağı vizyon ve misyon ifadeleri hakkında tüm paydaşların farkındalığı sağlanmıştır.
- 

Tablo: Faaliyet Alanları

Faaliyet Alanı	Ürün/Hizmetler
<b>Öğretim-egitim faaliyetleri</b>	<ol style="list-style-type: none"><li>1. Eğitim-öğretim iş ve işlemleri</li><li>2. Ders Dışı Faaliyet İş ve İşlemleri</li><li>3. Okulda Teknolojik Altyapı Çalışmalarını Düzenleme</li><li>4. Anma ve Kutlama Programlarının Yürütülmesi</li><li>5. Yarışmaların Düzenlenmesi ve Değerlendirilmesi İşleri</li><li>6. Sosyal, Kültürel, Sportif Etkinliklerle İlgili Organizasyon</li><li>7. Zümre Toplantılarının Planlanması ve Yürütülmesi</li><li>8. Öğrencileri Sınavlara Hazırlama ve Yetiştirme Kurs İşlemleri</li></ol>
<b>Rehberlik faaliyetleri</b>	<ol style="list-style-type: none"><li>1. Öğrencilerin öz güvenini, başarılarını, topluma değer katma ve üretme becerilerini geliştirici çalışmalar yapma,</li><li>2. Öğrenci başarısını artırmaya yönelik çalışmalar yapma,</li><li>3. Ölçme ve değerlendirme tekniklerindeki gelişmeleri takip ederek paydaşları bilgilendirme,</li></ol>
<b>Sosyal faaliyetler</b>	<ol style="list-style-type: none"><li>1. Okuma alışkanlığının geliştirilmesi ve yaygınlaştırılması için tedbirler alma,</li><li>2. Öğrencilerin çevre duyarlılığını artırıcı faaliyetlerin düzenlenmesini sağlama,</li><li>3. Yerel, ulusal, uluslararası yarışmalara katılma,</li><li>4. Bilimsel, sosyal ve kültürel faaliyetleri yürütme,</li></ol>
<b>Sportif faaliyetler</b>	<ol style="list-style-type: none"><li>1. Sosyal-sportif çalışmalara katılma,</li><li>2. Millî bayram ve mahallî günlerle ilgili törenlere katılma,</li><li>3. Lisans işlemlerinin yapılmasını sağlama,</li></ol>

	4. Halk oyunları yarışmalarına katılma,
<b>Kültürel ve sanatsal faaliyetler</b>	<ol style="list-style-type: none"> <li>1. Kültürel yarışmalarla ilgili işlemleri yürütme,</li> <li>2. Tören programı hazırlama ve uygulama</li> <li>3. Eser inceleme iş ve işlemlerini yürütme</li> <li>4. Okul kütüphanesinin zenginleştirilmesini teşvik etme</li> </ol>
<b>İnsan kaynakları faaliyetleri (mesleki gelişim faaliyetleri, personel etkinlikleri...)</b>	<ol style="list-style-type: none"> <li>1. Personel Özlük İşlemleri</li> <li>2. Norm Kadro İşlemleri</li> <li>3. Hizmetçi Eğitim Faaliyetleri</li> <li>4. Atama ve Yer Değiştirme İşlemleri</li> </ol>
<b>Okul aile birliği faaliyetleri</b>	<ol style="list-style-type: none"> <li>1. Okulun su, elektrik, doğalgaz abonelik, sarfiyat, haberleşme işlemlerini yürütme,</li> <li>2. Öğrenci meclisleri işlemlerini yürütme</li> </ol>
<b>Öğrencilere yönelik faaliyetler</b>	<ol style="list-style-type: none"> <li>1. Okul öğrenci kontenjanları işlemlerinin takibini yapma</li> <li>2. Öğrencilerin sağlık işlerini yürütme</li> <li>3. Yemek hizmetinin kalitesini kontrol etme</li> <li>4. İni kontrol etme</li> </ol>
<b>Ölçme değerlendirme faaliyetleri</b>	<ol style="list-style-type: none"> <li>1. Burs işlemlerini planlama</li> <li>2. LGS'ye hazırlık süreci deneme sınavları</li> </ol>
<b>Öğrenme ortamlarına yönelik faaliyetler</b>	<ol style="list-style-type: none"> <li>1. Okuldaki eğitimin düzenli yürütülmesini sağlama</li> <li>2. Okulun zaman çizelgesini hazırlama</li> <li>3. Öğrencileri tehdit ve tehlikelere karşı koruyucu, bilinçlendirici çalışmalar yapma</li> <li>4. Öğretim tekniklerindeki gelişmeleri takip ederek öğrenci-veli ve öğretmenleri bilgilendirme</li> </ol>



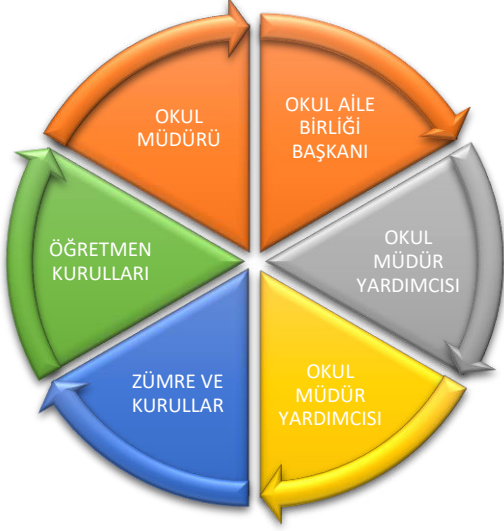
<b>FAALİYET ALANI: ÖĞRETİM</b>	<b>FAALİYET ALANI: ORGANİZASYON</b>
<b>Hizmet–1 Müfredatın İşlenmesi</b> Eğitim Öğretim Yılına uygun müfredatlar işlenecektir.	<b>Hizmet–1 Kurumu Temsil Etme</b> <ul style="list-style-type: none"> <li>• Kurul ve komisyonların oluşturulması</li> <li>• Protokol kuralları</li> </ul>
<b>Hizmet–2 Kurslar</b> <ul style="list-style-type: none"> <li>• Spor Egzersiz Çalışmaları</li> </ul>	<b>Hizmet–2 Kurum Kültürü Oluşturma</b> <ul style="list-style-type: none"> <li>• Personelin gelişimi için seminerlere Katılım</li> <li>• Personel ziyaretleri</li> <li>• Yemek, piknik düzenleme</li> </ul>

### Okul İçin Ürün/Hizmet Listesi

Öğrenci kayıt, kabul ve devam işleri	Eğitim hizmetleri
Öğrenci başarısının değerlendirilmesi	Öğretim hizmetleri
Sınav işleri	Toplum hizmetleri
Sınıf geçme işleri	Kulüp çalışmaları
Öğrenim belgesi düzenleme işleri	İdari Hizmetler
Personel işleri	Sosyal, kültürel ve sportif etkinlikler
Öğrenci davranışlarının değerlendirilmesi	Burs hizmetleri
Öğrenci sağlığı ve güvenliği	İdari Hizmetler
Okul çevre ilişkileri	Mezunlar ve Veliler

## 2.6 Paydaş Analizi

Kurumumuzun temel paydaşları öğrenci, veli ve öğretmen olmakla birlikte eğitimin dışsal etkisi nedeniyle okul çevresinde etkileşim içinde bulunan geniş bir paydaş kitlesi bulunmaktadır. Paydaşlarımızın görüşleri anket, toplantı, dilek ve istek kutuları, elektronik ortamda iletilen önerilerde dâhil olmak üzere çeşitli yöntemlerle sürekli olarak alınmaktadır.



Paydaş anketlerine ilişkin ortaya çıkan temel sonuçlara altta yer verilmiştir

### Öğrenci Anketi Sonuçları:

420 öğrenciye uygulanan ankette öğrencilerin %80' ine yakını "kesinlikle katılıyorum" u işaretlemişlerdir. Geriye kalanlarının çoğu "katılıyorum" ya da "kararsızım" ı işaretlemişlerdir.

### Öğretmen Anketi Sonuçları:

Okulumuzdaki tüm öğretmenlerin katılımıyla gerçekleşen ankete 23 öğretmenden çoğu "katılıyorum" ve "kesinlikle katılıyorum" kutucuklarını işaretlemişlerdir. Yani katılma derecesi yaklaşık olarak % 85' tir.

### Veli Anketi Sonuçları:

Ankete yaklaşık olarak 230 velimiz katılmıştır. Katılan velilerin %80 i "katılıyorum" ve "kesinlikle katılıyorum" kutucuklarını işaretlemişlerdir.

Okulumuzun gelişebilmesi, eğitim kalitesini artırabilmesi, çağdaş ve modern eğitim teknolojileri ile donatılabilmesi, ancak tüm paydaşlarının desteği ile mümkün olabilecektir. Bu amaçla okulumuzun paydaşlarını belirleyerek, onların durumlarını da dikkate alacak şekilde stratejiler belirlenmiştir.

Tüm paydaşların, ortak bir iyileşme ve kalite geliştirmesi sağlayabilmesi için karşılıklı bilgilendirilme ve görüş alışverişi yapılması gerekliliği çerçevesinde, belirli dönemlerde paydaş analizi çerçevesinde toplantılar düzenlenmesi planımızda yer almaktadır.

**Tablo: Paydaş Analizi**

PAYDAŞLAR	İÇ PAYDAŞLAR		DIŞ PAYDAŞLAR		YARARLANICI
	Çalışanlar, Birimler	Temel Ortak	Stratejik Ortak	Tedarikçi	
					Müşteri, Hedef kitle
Millî Eğitim Bakanlığı		XX	XX		XX
Valilik		XX	XX		
Suruç Kaymakamlığı		XX	XX	XX	XX
Millî Eğitim Müdürlüğü Çalışanları		XX		XX	XX
İlçe Millî Eğitim Müdürlüğü		XX	XX	X	
Okullar ve Bağlı Kurumlar			X		
Öğretmenler ve Diğer Çalışanlar	XX				XX
Öğrenciler ve Veliler	XX			XX	XX
Okul Aile Birliği	XX			XX	XX
Belediye			XX	XX	XX
Güvenlik Güçleri Emniyet, Jandarma)			XX		
Sosyal Hizmetler Müdürlüğü			XX		
Gençlik ve Spor Müdürlüğü			XX	XX	XX
Sağlık Müdürlüğü			XX	XX	XX
Kültür Müdürlüğü			XX	XX	XX

XX: Tamamı X: Bir kısmı

## Paydaş Önceliklendirme Matrisi

Tablo: Paydaş Önceliklendirme Matrisi

Paydaş	İç Paydaş	Dış Paydaş	Yararlanıcı (Müşteri)	Neden Paydaş?	Önceliği
MEB		X		Bağlı olduğumuz merkezi idare	1
Valilik		XX		Mevzuata bağlı ortak	1
Eyyübiye Kaymakamlığı		X	X	Bağlı olduğumuz merkezi idare	1
İl MEM		X		Mevzuata bağlı ortak	1
Öğrenciler			X	Hizmetlerimizden yaralandıkları için	1
İlçe MEM				Bağlı olduğumuz Kurum	1
Okul Yöneticileri	XX			Kurum çalışanı oldukları için	1
Öğretmenler	XX		XX	Kurum çalışanı oldukları ve hizmetlerden yararlandıkları için	1
Öğrenciler	XX		XX	Hizmetlerden yararlandıkları için	1
Veliler	XX	XX	XX	Hizmetlerden yararlandıkları için	2
STK		X		Amaç ve hedeflerimize ulaşmak için işbirliği yapacağımız kurumlar	2
Diğer Okullar		X		Amaçlara yönelik ortaklık yaptığımız için	2
Muhtarlık		XX		Amaçlara yönelik ortaklık yaptığımız için	2

XX: Tamamı X: Bir kısmı

## Yararlanıcı Ürün/Hizmet Matrisi

Tablo: Yararlanıcı Ürün/Hizmet Matrisi

Ürün/Hizmet	Eğitim-Öğretim (Örgün-)	Yatılılık-Bursluluk	Nitelikli işgücü	AR-GE, Projeler;	Alt yapı, Donatım Yatırım	Yayın	Rehberlik, Kurs, Sosyal etkinlikler	Mezunlar (Öğrenci)	Ölçme-Değerlendirme
Öğrenciler	XX	X			X	X	X		
Veliler							X		
Medya			X	X					
Meslek Kuruluşları			X	X					
Sağlık kuruluşları			X						
Diğer Kurumlar									X

XX: Tamamı X : Bir kısmı

### Paydaş Analizi

Kurumumuzun temel paydaşları öğrenci, veli ve öğretmen olmakla birlikte eğitimin dışsal etkisi nedeniyle okul çevresinde etkileşim içinde olunan geniş bir paydaş kitlesi bulunmaktadır. Paydaşlarımızın görüşleri anket, toplantı, dilek ve istek kutuları, elektronik ortamda iletilen önerilerde dâhil olmak üzere çeşitli yöntemlerle sürekli olarak alınmaktadır.

### Öğrenci Anketi Sonuçları:

500 öğrenciye uygulanan ankette öğrencilerin %80' ine yakını "kesinlikle katılıyorum" u işaretlemişlerdir. Geriye kalanlarının çoğu "katılıyorum" ya da "kararsızım" ı işaretlemişlerdir.

### Öğretmen Anketi Sonuçları:

Okulumuzdaki tüm öğretmenlerin katılımıyla gerçekleşen ankete 10 öğretmenden çoğu "katılıyorum" ve "kesinlikle katılıyorum" kutucuklarını işaretlemişlerdir. Yani katılma derecesi yaklaşık olarak % 85' tir.

### Veli Anketi Sonuçları:

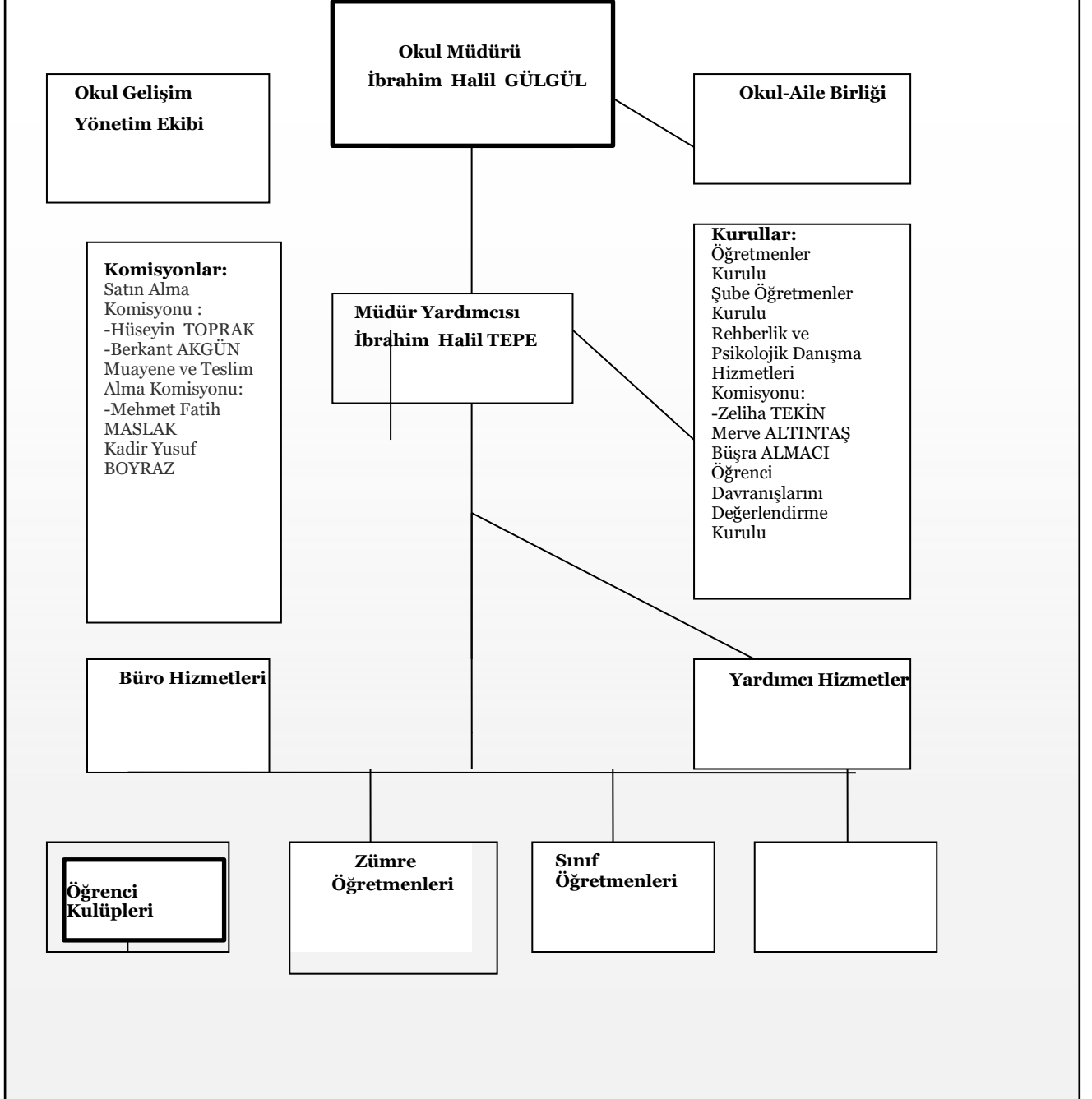
Ankete yaklaşık olarak 110 velimiz katılmıştır. Katılan velilerin %80 i "katılıyorum" ve "kesinlikle katılıyorum" kutucuklarını işaretlemişlerdir.

Okulumuzun gelişebilmesi, eğitim kalitesini artırabilmesi, çağdaş ve modern eğitim teknolojileri ile donatılabilmesi, ancak tüm paydaşlarının desteği ile mümkün olabilecektir. Bu amaçla okulumuzun

paydaşlarını belirleyerek, onların durumlarını da dikkate alacak şekilde stratejiler belirlenmiştir.

Tüm paydaşların, ortak bir iyileşme ve kalite geliştirmesi sağlayabilmesi için karşılıklı bilgilendirilme ve görüş alışverişi yapılması gerekliliği çerçevesinde, belirli dönemlerde paydaş analizi çerçevesinde toplantılar düzenlenmesi planımızda yer almaktadır.

### 2.7.1 Okul Teşkilat Tablosu



**Öğrenci sayıları**  
**2023-2024 Öğrenci Sayıları**

SINIFI	Kız	Erkek	Toplam	SINIFI	Kız	Erkek	Toplam	SINIFI	Kız	Erkek	Toplam
5/A	20	26	46	5/M	18	23	41	6/G	17	22	39
5/B	17	24	41	5/N	23	21	44	6/H	18	21	39
5/C	22	24	46	5/O	20	22	42	6/I	13	27	40
5/D	21	27	48	5/Ö	21	23	44	6/J	18	23	41
5/E	17	22	39	5/P	22	20	42	6/K	10	29	39
5/F	18	24	42	5/Hafif Zihinsel A Şubesi	3	2	5	6/L	18	18	36
5/G	13	28	41	6/A	15	27	42	6/M	15	29	44
5/H	26	22	48	6/B	18	22	40	6/N	16	28	44
5/I	20	26	46	6/C	15	30	45	6/O	17	23	40
5/J	15	27	42	6/D	17	24	41	6/Ö	18	19	37
5/K	17	32	49	6/E	16	22	38	6/P	21	15	36
5/L	19	22	41	6/F	14	35	49	6/Hafif Zihinsel A Şubesi	2	0	2
7/A	19	22	41	7/N	14	24	38	8/I	15	24	39
7/B	18	26	44	7/O	17	22	39	8/J	15	23	38
7/C	16	24	40	7/Ö	14	25	39	8/K	19	20	39
7/D	20	21	41	7/P	15	24	39	8/L	18	29	47
7/E	15	25	40	7/Hafif Zihinsel A Şubesi	3	1	4	8/M	8	32	40
7/F	17	29	46	8/A	21	22	43	8/N	15	27	42
7/G	15	27	42	8/B	18	24	42	8/O	17	30	47
7/H	11	29	40	8/C	19	24	43	8/Hafif Zihinsel A Şubesi	1	3	4
7/I	18	22	40	8/D	14	26	40				
7/J	14	25	39	8/E	22	17	39				
7/K	18	21	39	8/F	17	30	47				
7/L	19	23	42	8/G	13	11	24				
7/M	17	26	43	8/H	9	13	22				

### 2022-2023 Öğrenci Sayıları

SINIFLAR	Erkek	Kız	Toplam
5.Sınıf	390	302	692
6.Sınıf	398	265	663
7.Sınıf	386	271	657
8.Sınıf	330	216	546
GENEL TOPLAM	1504	1054	2558

### 2021-2022 Öğrenci Sayıları

SINIFLAR	Erkek	Kız	Toplam
5.Sınıf	380	292	672
6.Sınıf	368	245	613
7.Sınıf	366	251	617
8.Sınıf	330	216	546
GENEL TOPLAM	1444	1004	2448

### Akademik Başarı Verileri 2022-2023

	Türkçe	Matematik	Fen Bilimleri	Sosyal Bilgiler	İngilizce	DKAB
5.sınıflar	57,77	53,63	51,84	57,4	39,54	58,84
6.sınıflar	55,05	50,73	50,06	51,19	36,89	58,86
7.sınıflar	64,94	53,88	53,42	60,23	50,26	59,57
8.sınıflar	59,51	54,43	59,04	59,16	47,29	62,32
G.ORTALAMA	57,97	53,92	54,6	58,32	48,67	59,76

### Yıllara Göre Mezun Olan Öğrenci Oranı

Yıllara Göre Mezun Olan Öğrenci Oranı					
2020-2021		2021-2022		2022-2023	
Öğrenci Sayısı	Mezun Sayısı	Öğrenci Sayısı	Mezun Sayısı	Öğrenci Sayısı	Mezun Sayısı
360	360	360	360	420	420



### Yıllara Göre Ortalama Sınıf Mevcutları

2020-2021	2021-2022	2022-2023
36,2	38,1	39

Öğretim Yılı	Sınıf Tekrarı Yapan Öğrenci Sayısı
2020-2021	0
2021-2022	0
2022-2023	0

<b>Öğretim Yılı</b>	<b>Devamsızlıktan Dolayı Sınıf Tekrarı Yapan Öğrenci Sayısı</b>
<b>2020-2021</b>	120
<b>2021-2022</b>	150
<b>2022-2023</b>	110

<b>Yerleşim</b>		
<b>Toplam Alan (m<sup>2</sup>)</b>	<b>Bina Alanı (m<sup>2</sup>)</b>	<b>Bahçe alanı (m<sup>2</sup>)</b>
10000	4000	6000

<b>Sosyal Alanlar</b>		
<b>Tesisin adı</b>	<b>Kapasitesi (Kişi Sayısı)</b>	<b>Alanı</b>
Kantin	30	50
Yemekhane	0	0

<b>2020-2021 Eğitim Öğretim Yılı</b>			
<b>DEVAMSIZLIK YAPAN ÖĞRENCİ SAYISI</b>			
	<b>Kız</b>	<b>Erkek</b>	<b>Toplam</b>
5.Sınıf	12	14	26
6.Sınıf	16	12	28
7.Sınıf	10	26	36
8.Sınıf	10	7	17
<b>Toplam</b>	<b>48</b>	<b>59</b>	<b>107</b>

**2021-2022 Eğitim Öğretim Yılı**

**DEVAMSIZLIK YAPAN ÖĞRENCİ SAYISI**

	<b>Kız</b>	<b>Erkek</b>	<b>Toplam</b>
5.Sınıf	12	14	26
6.Sınıf	16	12	28
7.Sınıf	10	26	36
8.Sınıf	10	7	17
<b>Toplam</b>	<b>48</b>	<b>59</b>	<b>107</b>

**2022-2023 Eğitim Öğretim Yılı**

**DEVAMSIZLIK YAPAN ÖĞRENCİ SAYISI**

	<b>Kız</b>	<b>Erkek</b>	<b>Toplam</b>
5.Sınıf	12	14	26
6.Sınıf	16	12	28
7.Sınıf	10	26	36
8.Sınıf	10	7	17
<b>Toplam</b>	<b>48</b>	<b>59</b>	<b>107</b>

### Akademik Başarı Verileri 2021-2022

	Türkçe	Matematik	Fen Bilimleri	Sosyal Bilgiler	İngilizce	DKAB
5.sınıflar	52,77	48,63	46,84	52,4	34,54	53,84
6.sınıflar	50,05	45,73	45,06	46,19	31,89	53,86
7.sınıflar	59,94	48,88	48,42	55,23	45,26	54,57
8.sınıflar	54,51	49,43	54,04	54,16	42,29	57,32
G.ORTALAMA	52,97	48,92	49,6	53,32	43,67	54,76

### Akademik Başarı Verileri 2020-2021

	Türkçe	Matematik	Fen Bilimleri	Sosyal Bilgiler	İngilizce	DKAB
5.sınıflar	50,77	45,63	43,84	49,4	31,54	53,84
6.sınıflar	48,05	42,73	42,06	43,19	31,89	53,86
7.sınıflar	57,94	45,88	45,42	52,23	42,26	54,57
8.sınıflar	52,51	46,43	51,04	51,16	39,29	57,32
G.ORTALAMA	50,97	45,92	46,6	50,32	40,67	54,76

### Disiplin Durumu

Yıllar	Disiplin kurulu toplanma sayısı	Disiplin cezası alan öğrenci sayısı	Uyarı/Kınama	Uzaklaştırma
2016-2017	12	-	-	-
2017-2018	11	-	-	-
2018-2019	10	-	-	-
2020-2021	7	-	-	-
2021-2022	9	-	-	-
2022-2023	10	-	-	-
2023-2024	15	-	-	-

## Servisinden Yararlanma Durumu

Yıllar	Öğrenci Görüşmesi	Veli Görüşmesi	Bireysel Psikolojik Danışmadan Faydalanan	Bireysel Eğitsel Danışmadan Faydalanan	Bireysel Mesleki Danışmadan Faydalanan	Grupla Eğitsel Rehberlik Hizmeti Alan	Öğretmenlere Yönelik Danışmanlık/Rehberlik	Vellere Yönelik Danışmanlık/Rehberlik	Görüşme Odası Sayısı	İhtiyaç Duyulan Psikolojik Danışman Sayısı	Psikolojik Danışman Norm Sayısı
2015-2016	550	76	7	78	38	486	67	27	5	1	5
2016-2017	445	63	9	69	29	541	73	39	5	1	5
2017-2018	490	82	8	71	32	665	75	42	5	1	5
2018-2019	670	77	11	64	37	740	62	44	5	1	5
2019-2020	800	92	7	65	28	890	68	38	5	1	5
2020-2021	750	85	8	72	35	750	72	45	5	1	5
2021-2022	400	65	10	62	22	545	70	22	5	1	5
2022-2023	700	78	9	58	32	1100	65	34	5	1	5
2023-2024	640	98	6	75	43	1150	64	27	5	2	5

## Ödül Durumu

Yıllar	Takdir	Teşekkür	Onur Belgesi
2015-2016	350	370	20
2016-2017	400	480	15
2017-2018	450	530	17
2018-2019	210	250	22
2019-2020	PANDEMİ	PANDEMİ	25
2020-2021	PANDEMİ	PANDEMİ	18
2021-2022			
2022-2023	350	370	28
2023-2024			

## Disiplin Nedenleri Anketi

Sorulan Soru	Ortalama Puan (1 İla 5 Arası)	Sonuç
Okul kuralları açıklanmadığından kurallara uygun davranıp davranmadığımı bilmiyorum.	1,93	Öğrencilerin okul kurallarını bilmediği ortaya çıkmaktadır.
Kurallara uyma zorunluluğu standart değil. Öğretmenlerden öğretmene değişiyor.	2,56	Öğretmenler kuralların uygulanmasında tutarsızlık göstermektedirler
Kurallara niçin uymak zorunda olduğumu tam olarak anlamış değilim.	1,76	Öğrenciler okul kurallarının uygulanma sebebini bilmemektedir.
Bazı öğretmenleri kızdırmak için kurallara aykırı davranıyorum.	1,33	Kurallara uyulmamasında öğretmenin etkisi yoktur.
Sınıf içinde kendimi göstermek istiyorum. Sırf bunun için yaptığım davranışlar kurallara ters düşüyor.	1,41	Kurallara uyulmama nedeni öğrencinin kişisel problemlerinden ötürü değildir.
Öğretmen-öğrenci ilişkilerini kurallara uymak-uymamak olarak görüyorum.	2,31	Öğrenci öğretmen ilişkisi kurallara uyup uymamak açısından orta derecede etkilidir.
Bazen niçin cezalandırıldığımı anlamıyorum.	2,6	Öğrencinin okul kurallarını bilmediği ortaya çıkmaktadır.
Hiçbir hata esnek karşılanmıyor. Mükemmel davranmamız gerekiyor.	2,84	Okul kuralları orta derecede esnektir.
Derslerde sıkılıyorum arkadaşlarla konuşmak daha ilginç geliyor.	2,24	Öğrencilerin sınıf kurallarını bilmediği ortaya çıkmaktadır.
Okul kurallarına uymak zorunda değilim gibi geliyor.	1,74	Kurallara uymanın gerekliliği bilinmemektedir.
Hatalı davranışımı düzeltmek için zaman tanınmıyor.	2,42	Kural ve Ceza ilişkisindeki zamana önem verilmediği ortaya çıkmaktadır.
En ufak hatamızda disiplin kuruluna gönderiliyoruz.	2,16	Kural ve ceza ilişkisinde esneklik tanınması gerekliliği ortaya çıkmaktadır.
Derslerinde başarılı öğrencilerin hataları göz ardı ediliyor.	2,71	Eğitsel başarı ve kurallar arasında denge gözetilmesi gerekmektedir.
Onur kurulundaki öğrencilerin objektif olmadığını düşünüyorum.	2,53	Okul kurallarında objektif olunması gerekliliği
Davranışlarımız değerlendirilirken öğretmenlerin haklılığı ilkesinden yola çıkılıyor.	2,92	Kurallara uymayan öğrencilerin savunma hakkının olması gerekliliği
Bazen okul ve sınıf disiplinini sağlamak amacıyla öğrencilere olmadık cezalar veriliyor.	2,39	Cezalarda ölçü ve orantılı olunması gerektiği
Aynı hatalı davranışı olan iki öğrenciye ayrı cezalar veriliyor.	2,6	Cezalarda tutarlı olunması gerektiği
Kendimi kontrol etmekte zorluk çekiyorum bu nedenle de istemeden hatalı davranışlarım oluyor.	1,98	Kurallara karşı öfke kontrolünün etkisi yoktur.
Ailemden baskı görüyorum. Okulda hayatımı yaşamak istiyorum.	1,74	Aile ortamının okul kurallarına etkisi yoktur.
Arkadaşıma ters düşmemek için onların hatalı davranışlarına uymak zorunda kalıyorum.	1,56	Akran zorbalığının okul kurallarına etkisi yoktur.
<b>Anket Sonucu Genel Değerlendirme :</b> Öğrencilerin anketteki sorulara verdiği cevaplar doğrultusunda ; rehberlik servisi tarafından okul kuralları, okul kurallarına uymanın önemi ve gerekliliği, okul kurallarının tüm öğrencilere yönelik olarak öğretmenler tarafından eşit bir şekilde uygulanacağı ve sorumlulukları hakkında bilgilendirme semineri yapılmasının gerekliliği ortaya çıkmıştır. Bu durum göz önünde bulundurularak rehberlik servisi tarafından gerekli çalışmaların yapılması kararlaştırılmıştır.		

## 2.7.2 İnsan Kaynakları

### Temel Bilgiler Tablosu- Okul Künyesi

İli: ŞANLIURFA		İlçesi:EYYÜBİYE			
Adres:	Asya Mah. 5174. Sok. Kapı:2/1 Eyyübiye-Şanlıurfa	Coğrafi Konum (link):	<a href="https://maps.app.goo.gl/yqYCbvTwNyXTXbtB7">https://maps.app.goo.gl/yqYCbvTwNyXTXbtB7</a>		
Telefon Numarası:	05422784070	Faks Numarası:	-		
e- Posta Adresi:	<a href="mailto:758604@meb.k12.tr">758604@meb.k12.tr</a>	Web sayfası adresi:	<a href="https://zralpanoo.meb.k12.tr/">https://zralpanoo.meb.k12.tr/</a>		
Kurum Kodu:	758604	Öğretim Şekli:	Tam Gün (Tam Gün/İkili Eğitim)		
Okulun Hizmete Giriş Tarihi : 2014		Toplam Çalışan Sayısı			
Öğrenci Sayısı:	Kız	1128	Öğretmen Sayısı	Kadın	61
	Erkek	1599		Erkek	44
	<b>Toplam</b>	<b>2727</b>		<b>Toplam</b>	<b>111</b>
Derslik Başına Düşen Öğrenci Sayısı	:41	Şube Başına Düşen Öğrenci Sayısı	41		
Öğretmen Başına Düşen Öğrenci Sayısı	:25	Şube Başına 30'dan Fazla Öğrencisi Olan Şube Sayısı	:66		
Öğrenci Başına Düşen Toplam Gider Miktarı	3 TL	Öğretmenlerin Kurumdaki Ortalama Görev Süresi	3		

### Çalışan Bilgileri

Okulumuzun çalışanlarına ilişkin bilgiler altta yer alan tabloda belirtilmiştir.

### Çalışan Bilgileri Tablosu

Unvan*	Erkek	Kadın	Toplam
Okul Müdürü ve Müdür Yardımcısı	5	1	6
Branş Öğretmeni	44	61	105
Rehber Öğretmen	0	3	3
İdari Personel	0	0	0
Yardımcı Personel	5	4	9
Güvenlik Personeli	1	0	1
<b>Toplam Çalışan Sayıları</b>	<b>55</b>	<b>69</b>	<b>124</b>



## Öğretmen ve idarecilerin görev süreleri

Adı Soyadı	Branşı	Eğitim Düzeyi	Ünvanı	HİZMET SÜRESİ		KURUMDAKİ GÖREV SÜRESİ
				AY	YIL	
BAHAR BALCI	FEN BİLİMLERİ	LİSANS	ÖĞRETMEN	6	0	1
MİRAC GENÇOĞLU	FEN BİLİMLERİ	LİSANS	ÖĞRETMEN			
SİNE YÜKSEL	TEKNOLOJİ VE TASARIM	LİSANS	ÖĞRETMEN	5	22	3
FERHAT IŞIK	SOSYAL BİLGİLER	LİSANS	ÖĞRETMEN	10	7	4
FEYZA NUR KARAMUKLU	SOSYAL BİLGİLER	LİSANS	SÖZLEŞMELİ ÖĞRETMEN	6	1	1
HARUN ASLAN	DİN KÜLTÜRÜ VE AHLAK BİLGİSİ	LİSANS	ÖĞRETMEN	4	8	6
KEVSER KANDEMİR	İNGİLİZCE	LİSANS	ÖĞRETMEN	6	7	7
AHMET MUHTAR ÖZASLAN	DİN KÜLTÜRÜ VE AHLAK BİLGİSİ	LİSANS	ÖĞRETMEN	1	5	1
MERYEM DEMİR AKTÜRK	FEN BİLİMLERİ	LİSANS	SÖZLEŞMELİ ÖĞRETMEN	8	4	7
KAMURAN ÖRÜKLÜ	İNGİLİZCE	TEZLİ YÜKSEK LİSANS	KADROLU ÖĞRETMEN	5	2	4
OĞUZHAN ÇELEN	BİLİŞİM TEKNOLOJİLERİ	LİSANS	ÖĞRETMEN	5	3	3
HÜSEYİN AYDEMİR	FEN BİLİMLERİ	LİSANS	ÖĞRETMEN	8	3	4
MELEK ÇOŞTAN	İNGİLİZCE	LİSANS	ÖĞRETMEN	2	4	4
HASAN İLTER	BEDEN EĞİTİMİ	LİSANS	ÖĞRETMEN	3	3	3
MERVE ALTINTAŞ	REHBERLİK	LİSANS	ÖĞRETMEN	9	4	4
FATMA NUR YILMAZTÜRK	SOSYAL BİLGİLER	LİSANS	SÖZLEŞMELİ ÖĞRETMEN	10	1	1
ZELİHA TEKİN	PDR (REHBERLİK)	LİSANS	ÖĞRETMEN	4	3	3
BÜŞRA YILDIZ(98)	TÜRKÇE	LİSANS	ÖĞRETMEN	4	3	3
ÖZNUR YALÇIN	SOSYAL BİLGİLER	LİSANS	ÖĞRETMEN	2	1	1
HÜROL GÜZEL	MATEMATİK	LİSANS	ÖĞRETMEN	5	3	3
TUĞBA ALTINKAYA	DİN KÜLTÜRÜ VE AHLAK BİLGİSİ	LİSANS	KADROLU	9	0	1
İPEK BULUT	İLKÖĞRETİM MATEMATİK	LİSANS	KADROLU ÖĞRETMEN	4	3	3
DUYGU TELLİOĞLU	SOSYAL BİLGİLER	LİSANS	SÖZLEŞMELİ	6	0	1
OĞUZHAN ALGIN	MATEMATİK	LİSANS	ÖĞRETMEN	3	2	2
BÜŞRA BAŞER	FEN BİLİMLERİ	LİSANS	SÖZLEŞMELİ ÖĞRETMEN	5	0	1
HABİBE ACAR	SOSYAL BİLGİLER	LİSANS	ÖĞRETMEN	5	0	1
OKAN GÜREL	TÜRKÇE	LİSANS	ÖĞRETMEN	5	2	2
EŞREF ÇELİK	TÜRKÇE	LİSANS	ÖĞRETMEN	8	4	4
EMİNE BALIKÇI	TÜRKÇE	LİSANS	ÖĞRETMEN	5	0	1

BÜŞRA GÜNGÖR ERDİN	MATEMATİK ÖĞRETMENİ	TEZSİZ YÜKSEK LİSANS	ÖĞRETMEN	9	4	5
ÖZLEM BAYKARA	TÜRKÇE	LİSANS	SÖZLEŞME ÖĞRETMEN	5	1	1
BERKANT AKGÜN	MÜZİK	LİSANS	ÖĞRETMEN	5	0	1
GULSAH KAHRAMAN YILDIRIM	SOSYAL BİLGİLER	LİSANS	OGRETMEN	4	7	5
HATİCE SEVİÇ	MATEMATİK	LİSANS	ÖĞRETMEN	4	8	3
BÜŞRA ALMACI	REHBER ÖĞRETMEN	LİSANS	SÖZLEŞMELİ ÖĞRETMEN	0	9	9
KEVSER ŞİMŞEK	MATEMATİK	LİSANS	ÖĞRETMEN	5		8
NURAY YILDIRIM	FEN BİLİMLERİ	LİSANS	ÖĞRETMEN	5	3	3
MEHTAP DEMİR	BEDEN EĞİTİMİ ÖĞRETMENİ	LİSANS	ÖĞRETMEN	5	3	3
GAMZE KARA	FEN BİLİMLERİ	LİSANS	SÖZLEŞMELİ ÖĞRETMEN	5	0	1
NUR SAVRAN DİLEK	İNGİLİZCE	LİSANS	ÖĞRETMEN	5	3	3
TURGAY BOZKURT	SOSYAL BİLGİLER	LİSANS	ÖĞRETMEN	3	3	3
BÜŞRA ÇAVCI	DİN KÜLTÜRÜ VE AHLAK BİLGİSİ	LİSANS	ÖĞRETMEN	4	3	3
AYŞE NUR SARIÇİÇEK	MATEMATİK	LİSANS	ÖĞRETMEN	5	3	3
ÖZLEM ERYİĞİT	FEN BİLİMLERİ	LİSANS	ÖĞRETMEN	10	7	8
ZEMZEM USLUSOY	İLKÖĞRETİM MATEMATİK	LİSANS	ÖĞRETMEN	7	3	4
KADİR YUSUF BOYRAZ	DİN KÜLTÜRÜ VE AHLAK BİLGİSİ	TEZSİZ YÜKSEK LİSANS	ÖĞRETMEN	4	8	6
AYTEN ÇELİK	GÖRSEL SANATLAR	LİSANS	ÖĞRETMEN	6	11	7
AYTEN ÇELİK	GÖRSEL SANATLAR	LİSANS	ÖĞRETMEN	1	19	1
GİZEM BÜYÜK	İNGİLİZCE	LİSANS	ÖĞRETMEN	8	8	7
EBRU EROĞLU	TÜRKÇE	LİSANS	ÖĞRETMEN	5	4	3
BEGÜM DİLARA CİVANGÖNÜL	FEN BİLİMLERİ	TEZLİ YÜKSEK LİSANS	SÖZLEŞMELİ ÖĞRETMEN	5	0	1
GÜLÜSTAN TEKİN	İLKÖĞRETİM MATEMATİK	LİSANS	ÖĞRETMEN	8	2	3
BERKAN ALTAY	DKAB	LİSANS	ÖĞRETMEN	2	3	3
EMRE UYSAL	İLKÖĞRETİM MATEMATİK	LİSANS	ÖĞRETMEN	3	3	3
ELİF SELCAN TURGUT	FEN BİLİMLERİ	LİSANS	ÖĞRETMEN	9	4	4
GÜLÜSTAN TEKİN	İLKÖĞRETİM MATEMATİK	LİSANS	ÖĞRETMEN	10	3	3
KADRIYE YAPICI	SOSYAL BİLGİLER	LİSANS	UZMAN ÖĞRETMEN	4	8	3
HÜSNİYE ÖZASLAN	MATEMATİK	LİSANS	ÖĞRETMEN	4	6	5
ŞEYMANUR DEMİRCİ	İLKÖĞRETİM MATEMATİK	LİSANS	ÖĞRETMEN	2	3	3

MEHTAP ZÜBEYDE TÜRKKAN	SOSYAL BİLGİLER	LİSANS	SÖZLEŞMELİ ÖĞRETMEN	5	0	1
ESRA ÇINAR YESÖKEY	FEN BİLİMLERİ	LİSANS	ÖĞRETMEN	6	4	4
MEHMET FATİH MASLAK	İLKÖĞRETİM MATEMATİK	LİSANS	ÖĞRETMEN	4	1	4
AYŞE KEKLİK	FEN BİLİMLERİ	LİSANS	SÖZLEŞMELİ ÖĞRETMEN	5	0	1
EYÜP BAL	BEDEN EĞİTİMİ	LİSANS	ÖĞRETMEN	3	3	3
ESRA ÇINAR YESÖKEY	FEN BİLİMLERİ	LİSANS	ÖĞRETMEN	5	3	3
İSMAİL ÇANDIR	İNGİLİZCE	LİSANS	ÖĞRETMEN	5	0	1
EBRU EROĞLU	TÜRKÇE	LİSANS	ÖĞRETMEN	5	3	3
EMİNE YEŞİLDAĞ	İLKÖĞRETİM MATEMATİK ÖĞRETMENLİĞİ	TEZSİZ YÜKSEK LİSANS	ÖĞRETMEN	8	4	4
BİLAL GÜL	BEDEN EĞİTİMİ	LİSANS	ÖĞRETMEN	2	3	3
ELİF TÜRK CAF	TÜRKÇE	LİSANS	ÖĞRETMEN	9	4	5
EDANUR ALTUNKAYA	TÜRKÇE	LİSANS	SÖZLEŞMELİ ÖĞRETMEN	5	1	1
HALİL EKİNCİ	TÜRKÇE	LİSANS	ÖĞRETMEN	5	0	1
ABDULKADİR ÖZDEMİR	İNGİLİZCE	LİSANS	KADROLU	4	7	5
RABİA BAYRAM	TÜRKÇE	LİSANS	ÖĞRETMEN	4	8	3
KÜBRA NUR GEDİK	TÜRKÇE	LİSANS	SÖZLEŞMELİ ÖĞRETMEN	5	0	1
EMRE POYRAZ	TÜRKÇE	LİSANS	ÖĞRETMEN	5	3	3
EMRE POYRAZ	TÜRKÇE	LİSANS	ÖĞRETMEN	5	3	3
MERVE POYRAZ	MATEMATİK	LİSANS	ÖĞRETMEN	5	2	2
SİNEM ÇELİK	DİN KÜLTÜRÜ VE AHLAK BİLGİSİ	LİSANS	SÖZLEŞMELİ ÖĞRETMEN	5	0	1
BÜŞRA YILDIZ	TÜRKÇE	LİSANS	ÖĞRETMEN	4	3	3
EYÜP BAL	BEDEN EĞİTİMİ	LİSANS	ÖĞRETMEN	0	4	4
MİRAÇ TUNAY	MÜZİK	LİSAN	ÖĞRETMEN	5	2	2
SEMA ÇADIRCI	BEDEN EĞİTİMİ VE SPOR	TEZLİ YÜKSEK LİSANS	ÖĞRETMEN	5	7	7

### Personel Norm bilgileri

Norm	Kadro	Sözleşmeli	Görevlendirme	Kurum Dışına Gör.	Ücretli	Yönetici	Net İhtiyaç
116	77	21	8	2	2	6	21

### Çalışanların Görev Dağılımı

Çalışanın Ünvanı	Görevleri
Okul Müdürü	<b>MADDE 39 – (1)</b> Okul öncesi eğitim ve ilköğretim kurumları, ilgili mevzuat hükümleri doğrultusunda diğer çalışanlarla birlikte müdür tarafından yönetilir. Müdür; okulun öğrenci, her türlü eğitim ve öğretim, yönetim, personel, tahakkuk, taşınır mal, yazışma, eğitici ve sosyal etkinlikler, yatılılık, bursluluk, taşınır mal, yazışma, eğitim, güvenlik, beslenme, bakım, koruma, temizlik, düzen, nöbet, halkla ilişkiler ve benzeri görevler ile Bakanlık ve il/ilçe millî eğitim müdürlüklerince verilen görevler ile görev tanımında belirtilen diğer görevlerin yerine getirilmesini sağlar.
Müdür Yardımcısı	<b>MADDE 41 – (1)</b> Müdürün okulda olmadığı zamanlarda müdüre vekâlet eder. Müdür yardımcısı, görev tanımında belirtilen görevler ile müdür tarafından verilen görevleri yerine getirir.
Öğretmenler	<b>MADDE 43 – (1)</b> Okul öncesi ve ilköğretim kurumu öğretmenleri, kendilerine verilen grup/sınıf/Çubede eğitim ve Eğitim-öğretim faaliyetlerini, eğitim ve öğretim programında belirtilen esaslara göre planlamak ve uygulamak, ders dışında okuldaki eğitim ve öğretim işlerine etkin bir biçimde katılmak ve bu konularda mevzuatta belirtilen görevleri yerine getirmekle yükümlüdür. (2) İlkokullarda sınıf öğretmenleri, okuttukları sınıfı bir üst sınıfta da okuturlar. Ancak istekleri yönetimce uygun görülmesi hâlinde başka bir sınıfı da okutabilirler. (3) İlkokullarda Yabancı Dil ile Din Kültürü ve Ahlak Bilgisi derslerinin alan öğretmenlerince okutulması esastır. Ancak, ihtiyacın alan öğretmenlerince karşılanamaması durumunda bu dersler, yüksek öğrenimlerini söz konusu alanlarda yapan sınıf öğretmenleri veya sınıf öğretmeni olup bu alanda hizmet içi eğitim sertifikası almış öğretmenler tarafından ders değişimi yolu ile okutulabilir. Bunun da mümkün olmadığı durumlarda bu dersler sınıf öğretmenince okutulmaya devam edilir. (4) İlkokullarda Yabancı Dil ile Din Kültürü ve Ahlak Bilgisi dersleri, alan öğretmenlerince okutulduğunda sınıf öğretmenleri bu ders saatlerinde yönetimce verilen eğitim ve öğretim görevlerini yapar. (5) Öğretmenler yaz ve dinlenme tatillerinde izinli sayılırlar. Hastalık ve diğer mazeret izinleri dışında ayrıca yıllık izin verilmez. (6) Öğretmenlere, eğitim, öğretim ve yönetim görevlerinden başka bir görev verilemez. (7) Öğretmenler, komisyon üyesi ve gözcü olarak görevlendirildikleri sınav komisyonlarında, okulda yapılan her türlü resmî toplantılar ve mahallî kurtuluş günleri ile millî bayramlarda bulunmak zorundadırlar. Öğretmenlere görevlendirme ve toplantıların zamanı, en az iki gün önceden yazı ile duyurulur. Toplantının gündemi öğretmenlerin de görüşü alınarak hazırlanır

### Hizmetli/Memur Sayısı

Adı Soyadı	Görevi	Hizmet Yılı	Eğitim Durumu
Salih USLU	Piktes-Hizmetli	3 Yıl	İlkokul
Mustafa DURMAZ	Piktes-Hizmetli	3 Yıl	Ortaokul
Mahmut ŞELEK	Piktes-Hizmetli	3 Yıl	Ortaokul
İzzettin Ceylan	İşkur	13 Yıl	İlköğretim
Lütfiye DENLİ	İşkur	6 Yıl	İlkokul
Emine KAŞ	İşkur	15 Yıl	İlkokul
Mehmet Emin SATIŞ	İşkur İşkur	15 Yıl	İlkokul
Faruk KERPİÇ	İşkur	2,5 Yıl	Önlisans
İbrahim ATAŞ	Piktes-Güvenlik	3 yıl	Lise

### Hizmet içi Eğitim Durumu

Adı Soyadı	Branşı	Eğitim Düzeyi	Ünvanı	Katıldığınız hizmetçi eğitim saatleri toplamı	Katıldığınız hizmetçi eğitim sayısı
BAHAR BALCI	FEN BİLİMLERİ	LİSANS	ÖĞRETMEN	180	6
MİRAC GENÇOĞLU	FEN BİLİMLERİ	LİSANS	ÖĞRETMEN	280	2
SİNE YÜKSEL	TEKNOLOJİ VE TASARIM	LİSANS	ÖĞRETMEN	280	10 ÜZERİ
FERHAT IŞIK	SOSYAL BİLGİLER	LİSANS	ÖĞRETMEN	100	9
FEYZA NUR KARAMUKLU	SOSYAL BİLGİLER	LİSANS	SÖZLEŞMELİ ÖĞRETMEN	210	11
HARUN ASLAN	DİN KÜLTÜRÜ VE AHLAK BİLGİSİ	LİSANS	ÖĞRETMEN	350	22
KEVSER KANDEMİR	İNGİLİZCE	LİSANS	ÖĞRETMEN	300	20-25
AHMET MUHTAR ÖZASLAN	DİN KÜLTÜRÜ VE AHLAK BİLGİSİ	LİSANS	ÖĞRETMEN	280	24
MERYEM DEMİR AKTÜRK	FEN BİLİMLERİ	LİSANS	SÖZLEŞMELİ ÖĞRETMEN	240	4
KAMURAN ÖRÜKLÜ	İNGİLİZCE	TEZLİ YÜKSEK LİSANS	KADROLU ÖĞRETMEN	280	51
OĞUZHAN ÇELEN	BİLİŞİM TEKNOLOJİLERİ	LİSANS	ÖĞRETMEN	394	33
HÜSEYİN AYDEMİR	FEN BİLİMLERİ	LİSANS	ÖĞRETMEN	185	20-25 arası
MELEK ÇOŞTAN	İNGİLİZCE	LİSANS	ÖĞRETMEN	400	25
HASAN İLTER	BEDEN EĞİTİMİ	LİSANS	ÖĞRETMEN	350	14
MERVE ALTINTAŞ	REHBERLİK	LİSANS	ÖĞRETMEN	200	15
FATMA NUR YILMAZTÜRK	SOSYAL BİLGİLER	LİSANS	SÖZLEŞMELİ ÖĞRETMEN	270	5
ZELİHA TEKİN	PDR (REHBERLİK)	LİSANS	ÖĞRETMEN	760	35
BÜŞRA YILDIZ(98)	TÜRKÇE	LİSANS	ÖĞRETMEN	1000	77
ÖZNUR YALÇIN	SOSYAL BİLGİLER	LİSANS	ÖĞRETMEN	314	9

HÜROL GÜZEL	MATEMATİK	LİSANS	ÖĞRETMEN	280	22
TUĞBA ALTINKAYA	DİN KÜLTÜRÜ VE AHLAK BİLGİSİ	LİSANS	KADROLU	300	20
İPEK BULUT	İLKÖĞRETİM MATEMATİK	LİSANS	KADROLU ÖĞRETMEN	350	18
DUYGU TELLİOĞLU	SOSYAL BİLGİLER	LİSANS	SÖZLEŞMELİ	230	11
OĞUZHAN ALGIN	MATEMATİK	LİSANS	ÖĞRETMEN	150	27
BÜŞRA BAŞER	FEN BİLİMLERİ	LİSANS	SÖZLEŞMELİ ÖĞRETMEN	270	5
HABİBE ACAR	SOSYAL BİLGİLER	LİSANS	ÖĞRETMEN	280	6
OKAN GÜREL	TÜRKÇE	LİSANS	ÖĞRETMEN	230	14
EŞREF ÇELİK	TÜRKÇE	LİSANS	ÖĞRETMEN	345	22
EMİNE BALIKÇI	TÜRKÇE	LİSANS	ÖĞRETMEN	255	9
BÜŞRA GÜNGÖR ERDİN	MATEMATİK ÖĞRETMENİ	TEZSİZ YÜKSEK LİSANS	ÖĞRETMEN	250 saat	17
ÖZLEM BAYKARA	TÜRKÇE	LİSANS	SÖZLEŞME ÖĞRETMEN	333 puan	11
BERKANT AKGÜN	MÜZİK	LİSANS	ÖĞRETMEN	280	21
GULSAH KAHRAMAN YILDIRIM	SOSYAL BİLGİLER	LİSANS	OGRETMEN	260	24
HATİCE SEViÇ	MATEMATİK	LİSANS	ÖĞRETMEN	96 SAAT	22
BÜŞRA ALMACI	REHBER ÖĞRETMEN	LİSANS	SÖZLEŞMELİ ÖĞRETMEN	240 SAAT	6
KEVSER ŞİMŞEK	MATEMATİK	LİSANS	ÖĞRETMEN	200 saat	14
NURAY YILDIRIM	FEN BİLİMLERİ	LİSANS	ÖĞRETMEN	200	22
MEHTAP DEMİR	BEDEN EĞİTİMİ ÖĞRETMENİ	LİSANS	ÖĞRETMEN	290	22
GAMZE KARA	FEN BİLİMLERİ	LİSANS	SÖZLEŞMELİ ÖĞRETMEN	300 saat	5
NUR SAVRAN DİLEK	İNGİLİZCE	LİSANS	ÖĞRETMEN	900 SAAT	37
TURGAY BOZKURT	SOSYAL BİLGİLER	LİSANS	ÖĞRETMEN	500	19
BÜŞRA ÇAVCI	DİN KÜLTÜRÜ VE AHLAK BİLGİSİ	LİSANS	ÖĞRETMEN	280	15-20 arası
AYŞE NUR SARIÇİÇEK	MATEMATİK	LİSANS	ÖĞRETMEN	300	23
ÖZLEM ERYİĞİT	FEN BİLİMLERİ	LİSANS	ÖĞRETMEN	300	22
ZEMZEM USLUSOY	İLKÖĞRETİM MATEMATİK	LİSANS	ÖĞRETMEN	270	15
KADİR YUSUF BOYRAZ	DİN KÜLTÜRÜ VE AHLAK BİLGİSİ	TEZSİZ YÜKSEK LİSANS	ÖĞRETMEN	250	22
AYTEN ÇELİK	GÖRSEL SANATLAR	LİSANS	ÖĞRETMEN	400	37
AYTEN ÇELİK	GÖRSEL SANATLAR	LİSANS	ÖĞRETMEN	400	37
GİZEM BÜYÜK	İNGİLİZCE	LİSANS	ÖĞRETMEN	400	23
EBRU EROĞLU	TÜRKÇE	LİSANS	ÖĞRETMEN	200	17

BEGÜM DİLARA CİVANGÖNÜL	FEN BİLİMLERİ	TEZLİ YÜKSEK LİSANS	SÖZLEŞMELİ ÖĞRETMEN	325	11
GÜLÜSTAN TEKİN	İLKÖĞRETİM MATEMATİK	LİSANS	ÖĞRETMEN	550	48
BERKAN ALTAY	DKAB	LİSANS	ÖĞRETMEN	180	235
EMRE UYSAL	İLKÖĞRETİM MATEMATİK	LİSANS	ÖĞRETMEN	350	12
ELİF SELCAN TURGUT	FEN BİLİMLERİ	LİSANS	ÖĞRETMEN	300 saat	22
GÜLÜSTAN TEKİN	İLKÖĞRETİM MATEMATİK	LİSANS	ÖĞRETMEN	600	48
KADRIYE YAPICI	SOSYAL BİLGİLER	LİSANS	UZMAN ÖĞRETMEN	200	13
HÜSNİYE ÖZASLAN	MATEMATİK	LİSANS	ÖĞRETMEN	280	15
ŞEYMANUR DEMİRCİ	İLKÖĞRETİM MATEMATİK	LİSANS	ÖĞRETMEN	380	23
MEHTAP ZÜBEYDE TÜRKKAN	SOSYAL BİLGİLER	LİSANS	SÖZLEŞMELİ ÖĞRETMEN	230	10
ESRA ÇINAR YESÖKEY	FEN BİLİMLERİ	LİSANS	ÖĞRETMEN	260	25
MEHMET FATİH MASLAK	İLKÖĞRETİM MATEMATİK	LİSANS	ÖĞRETMEN	700	30
AYŞE KEKLİK	FEN BİLİMLERİ	LİSANS	SÖZLEŞMELİ ÖĞRETMEN	271 SAAT	5
EYÜP BAL	BEDEN EĞİTİMİ	LİSANS	ÖĞRETMEN	180	24
ESRA ÇINAR YESÖKEY	FEN BİLİMLERİ	LİSANS	ÖĞRETMEN	260	25
İSMAIL ÇANDIR	İNGİLİZCE	LİSANS	ÖĞRETMEN	250	22
EBRU EROĞLU	TÜRKÇE	LİSANS	ÖĞRETMEN	200	17
EMİNE YEŞİLDAĞ	İLKÖĞRETİM MATEMATİK ÖĞRETMENLİĞİ	TEZSİZ YÜKSEK LİSANS	ÖĞRETMEN	220 saat	9
BİLAL GÜL	BEDEN EĞİTİMİ	LİSANS	ÖĞRETMEN	280	24
ELİF TÜRK CAF	TÜRKÇE	LİSANS	ÖĞRETMEN	300	15
EDANUR ALTUNKAYA	TÜRKÇE	LİSANS	SÖZLEŞMELİ ÖĞRETMEN	270 saat	5
HALİL EKİNCİ	TÜRKÇE	LİSANS	ÖĞRETMEN	200	15
ABDULKADİR ÖZDEMİR	İNGİLİZCE	LİSANS	KADROLU	800	15
RABİA BAYRAM	TÜRKÇE	LİSANS	ÖĞRETMEN	310	17
KÜBRA NUR GEDİK	TÜRKÇE	LİSANS	SÖZLEŞMELİ ÖĞRETMEN	280 SAAT	5
EMRE POYRAZ	TÜRKÇE	LİSANS	ÖĞRETMEN	320	23
EMRE POYRAZ	TÜRKÇE	LİSANS	ÖĞRETMEN	320	23
MERVE POYRAZ	MATEMATİK	LİSANS	ÖĞRETMEN	280	16
SİNEM ÇELİK	DİN KÜLTÜRÜ VE AHLAK BİLGİSİ	LİSANS	SÖZLEŞMELİ ÖĞRETMEN	300	10-15 ARASI
BÜŞRA YILDIZ	TÜRKÇE	LİSANS	ÖĞRETMEN	190	28
EYÜP BAL	BEDEN EĞİTİMİ	LİSANS	ÖĞRETMEN	140	22

MİRAÇ TUNAY	MÜZİK	LİSAN	ÖĞRETMEN	15 SAAT	6
SEMA ÇADIRCI	BEDEN EĞİTİMİ VE SPOR	TEZLİ YÜKSEK LİSANS	ÖĞRETMEN	400	13

### Ödül ve ceza durumu

Adı Soyadı	Branşı	Ünvanı	Aldığı Ödül Sayısı	Aldığı Ceza Sayısı
BAHAR BALCI	FEN BİLİMLERİ	ÖĞRETMEN	0	0
MİRAC GENÇOĞLU	FEN BİLİMLERİ	ÖĞRETMEN	0	0
SİNE YÜKSEL	TEKNOLOJİ VE TASARIM	ÖĞRETMEN	2	0
FERHAT IŞIK	SOSYAL BİLGİLER	ÖĞRETMEN	2	0
FEYZA NUR KARAMUKLU	SOSYAL BİLGİLER	SÖZLEŞMELİ ÖĞRETMEN	0	0
HARUN ASLAN	DİN KÜLTÜRÜ VE AHLAK BİLGİSİ	ÖĞRETMEN	4	0
KEVSER KANDEMİR	İNGİLİZCE	ÖĞRETMEN	1	0
.....	.....	ÖĞRETMEN	2	1
MERYEM DEMİR AKTÜRK	FEN BİLİMLERİ	SÖZLEŞMELİ ÖĞRETMEN	0	0
KAMURAN ÖRÜKLÜ	İNGİLİZCE	KADROLU ÖĞRETMEN	1	0
OĞUZHAN ÇELEN	BİLİŞİM TEKNOLOJİLERİ	ÖĞRETMEN	2	0
HÜSEYİN AYDEMİR	FEN BİLİMLERİ	ÖĞRETMEN	1	0
MELEK ÇOŞTAN	İNGİLİZCE	ÖĞRETMEN	3	0
HASAN İLTER	BEDEN EĞİTİMİ	ÖĞRETMEN	1	0
MERVE ALTINTAŞ	REHBERLİK	ÖĞRETMEN	0	0
FATMA NUR YILMAZTÜRK	SOSYAL BİLGİLER	SÖZLEŞMELİ ÖĞRETMEN	0	0
ZELİHA TEKİN	PDR (REHBERLİK)	ÖĞRETMEN	2	0
BÜŞRA YILDIZ(98)	TÜRKÇE	ÖĞRETMEN	2	0
ÖZNUR YALÇIN	SOSYAL BİLGİLER	ÖĞRETMEN	0	0
HÜROL GÜZEL	MATEMATİK	ÖĞRETMEN	2	0
TUĞBA ALTINKAYA	DİN KÜLTÜRÜ VE AHLAK BİLGİSİ	KADROLU	2	0
İPEK BULUT	İLKÖĞRETİM MATEMATİK	KADROLU ÖĞRETMEN	2	0
DUYGU TELLİOĞLU	SOSYAL BİLGİLER	SÖZLEŞMELİ	0	0
OĞUZHAN ALGIN	MATEMATİK	ÖĞRETMEN	2	0
BÜŞRA BAŞER	FEN BİLİMLERİ	SÖZLEŞMELİ ÖĞRETMEN	0	0
HABİBE ACAR	SOSYAL BİLGİLER	ÖĞRETMEN	0	0
OKAN GÜREL	TÜRKÇE	ÖĞRETMEN	0	0
EŞREF ÇELİK	TÜRKÇE	ÖĞRETMEN	2	0
EMİNE BALIKÇI	TÜRKÇE	ÖĞRETMEN	0	0
BÜŞRA GÜNGÖR ERDİN	MATEMATİK ÖĞRETMENİ	ÖĞRETMEN	1	0



ÖZLEM BAYKARA	TÜRKÇE	SÖZLEŞME ÖĞRETMEN	0	0
BERKANT AKGÜN	MÜZİK	ÖĞRETMEN	2	0
GULSAH KAHRAMAN YILDIRIM	SOSYAL BİLGİLER	OGRETMEN	2	0
HATİCE SEVİÇ	MATEMATİK	ÖĞRETMEN	0	0
BÜŞRA ALMACI	REHBER ÖĞRETMEN	SÖZLEŞMELİ ÖĞRETMEN	3	0
KEVSER ŞİMŞEK	MATEMATİK	ÖĞRETMEN	2	0
NURAY YILDIRIM	FEN BİLİMLERİ	ÖĞRETMEN	2	0
.....	.....	ÖĞRETMEN	2	1
GAMZE KARA	FEN BİLİMLERİ	SÖZLEŞMELİ ÖĞRETMEN	0	0
NUR SAVRAN DİLEK	İNGİLİZCE	ÖĞRETMEN	0	0
TURGAY BOZKURT	SOSYAL BİLGİLER	ÖĞRETMEN	2	0
BÜŞRA ÇAVCI	DİN KÜLTÜRÜ VE AHLAK BİLGİSİ	ÖĞRETMEN	2	0
AYŞE NUR SARIÇİÇEK	MATEMATİK	ÖĞRETMEN	1	0
ÖZLEM ERYİĞİT	FEN BİLİMLERİ	ÖĞRETMEN	1	0
ZEMZEM USLUSOY	İLKÖĞRETİM MATEMATİK	ÖĞRETMEN	0	0
KADİR YUSUF BOYRAZ	DİN KÜLTÜRÜ VE AHLAK BİLGİSİ	ÖĞRETMEN	1	0
AYTEN ÇELİK	GÖRSEL SANATLAR	ÖĞRETMEN	0	0
AYTEN ÇELİK	GÖRSEL SANATLAR	ÖĞRETMEN	2	0
GİZEM BÜYÜK	İNGİLİZCE	ÖĞRETMEN	3	0
EBRU EROĞLU	TÜRKÇE	ÖĞRETMEN	0	0
BEGÜM DİLARA CİVANGÖNÜL	FEN BİLİMLERİ	SÖZLEŞMELİ ÖĞRETMEN	0	0
GÜLÜSTAN TEKİN	İLKÖĞRETİM MATEMATİK	ÖĞRETMEN	0	0
BERKAN ALTAY	DKAB	ÖĞRETMEN	5	0
EMRE UYSAL	İLKÖĞRETİM MATEMATİK	ÖĞRETMEN	2	0
ELİF SELCAN TURGUT	FEN BİLİMLERİ	ÖĞRETMEN	2	0
GÜLÜSTAN TEKİN	İLKÖĞRETİM MATEMATİK	ÖĞRETMEN	2	0
KADRIYE YAPICI	SOSYAL BİLGİLER	UZMAN ÖĞRETMEN	4	0
HÜSNİYE ÖZASLAN	MATEMATİK	ÖĞRETMEN	1	0
ŞEYMANUR DEMİRCİ	İLKÖĞRETİM MATEMATİK	ÖĞRETMEN	2	0
MEHTAP ZÜBEYDE TÜRKKAN	SOSYAL BİLGİLER	SÖZLEŞMELİ ÖĞRETMEN	0	0
ESRA ÇINAR YESÖKEY	FEN BİLİMLERİ	ÖĞRETMEN	1	0
MEHMET FATİH MASLAK	İLKÖĞRETİM MATEMATİK	ÖĞRETMEN	2	0
AYŞE KEKLİK	FEN BİLİMLERİ	SÖZLEŞMELİ ÖĞRETMEN	0	0
EYÜP BAL	BEDEN EĞİTİMİ	ÖĞRETMEN	1	0
ESRA ÇINAR YESÖKEY	FEN BİLİMLERİ	ÖĞRETMEN	2	0

İSMAİL ÇANDIR	İNGİLİZCE	ÖĞRETMEN	2	0
EBRU EROĞLU	TÜRKÇE	ÖĞRETMEN	2	0
EMİNE YEŞİLDAĞ	İLKÖĞRETİM MATEMATİK ÖĞRETMENLİĞİ	ÖĞRETMEN	2	0
BİLAL GÜL	BEDEN EĞİTİMİ	ÖĞRETMEN	2	0
ELİF TÜRK CAF	TÜRKÇE	ÖĞRETMEN	3	0
EDANUR ALTUNKAYA	TÜRKÇE	SÖZLEŞMELİ ÖĞRETMEN	0	0
HALİL EKİNCİ	TÜRKÇE	ÖĞRETMEN	1	0
ABDULKADİR ÖZDEMİR	İNGİLİZCE	KADROLU	12	-
RABİA BAYRAM	TÜRKÇE	ÖĞRETMEN	1	0
KÜBRA NUR GEDİK	TÜRKÇE	SÖZLEŞMELİ ÖĞRETMEN	0	0
EMRE POYRAZ	TÜRKÇE	ÖĞRETMEN	2	0
EMRE POYRAZ	TÜRKÇE	ÖĞRETMEN	2	0
MERVE POYRAZ	MATEMATİK	ÖĞRETMEN	2	0
SİNEM ÇELİK	DİN KÜLTÜRÜ VE AHLAK BİLGİSİ	SÖZLEŞMELİ ÖĞRETMEN	0	0
BÜŞRA YILDIZ	TÜRKÇE	ÖĞRETMEN	1	0
.....	.....	ÖĞRETMEN	1	2
MİRAÇ TUNAY	MÜZİK	ÖĞRETMEN	1	0
SEMA ÇADIRCI	BEDEN EĞİTİMİ	ÖĞRETMEN	3	0

### Öğretmen Sirkülasyon Oranı

	Yıl İçerisinde Kurumdan Ayrılan Öğretmen Sayısı			Yıl İçerisinde Kurumda Göreve başlayan Öğretmen Sayısı		
	2021	2022	2023	2021	2022	2023
<b>TOPLAM</b>	15	20	25	22	25	27

## 2.7.2 Teknolojik Düzey

TEKNOLOJİK ARAÇ GEREÇ DURUMU				
ARAÇ-GEREÇLER	2021	2022	2023	İHTİYAÇ
Masaüstü Bilgisayar	3	3	3	YOK
Dizüstü bilgisayar	2	2	3	YOK
Akıllı tahta	32	32	32	Faz 1 olduğu için yenilenmeli
Fotokopi makinası	1	1	1	Yenilenmesi Gerekıyor.
Yazıcı	5	5	5	2
Dron	0	0	0	1
Fotoğraf mak/kamera	0	0	0	1
Tablet sayısı	0	0	0	0
Fatih Projesi Altyapısı	-	-	-	VAR
İnternet altyapısı	-	-	-	YOK
Bilgisayar/bilişim teknolojileri sınıfı/laboratuvarı sayısı	0	0	0	0
DYS kullanımı	2	3	21	
Bilişim Teknolojileri Öğretmeni	2	2	2	YOK
Dilek, istek, öneri sisteminin kullanımı	-	-	-	YOK
EBA'ya kayıtlı öğretmen sayısı	150	150	150	0
SMS bilgilendirme sistemi kullanımı	VAR	VAR	VAR	YOK
MEB tarafından sağlanan resmi internet sitesinin kullanımı	VAR	VAR	VAR	YOK
Resmi elektronik posta adresinin kullanımı	VAR	VAR	VAR	YOK
Kurumsal istatistik elde etme sistemi kullanımı	YOK	YOK	YOK	VAR

FİZİKİ MEKAN	VAR	YOK	ADEDİ	İHTİYAÇ	AÇIKLAMA
ÖĞRETMEN ÇALIŞMA ODASI		X	0	2	
EKİPMAN ODASI	X		1	0	
KÜTÜPHANE	X		1	0	KİTAP SAYISI ARTTIRILMALI
REHBERLİK SERVİSİ	X		2	0	
RESİM ODASI		X	0	0	
MÜZİK ODASI	X		1	0	ENSTRUMAN SAYISI ARTTIRILMALI
ÇOK AMAÇLI SALON		X	0	1	
SPOR SALONU		X	0	1	
FEN LABORATUVARI	X		2	0	
HİZMETLİLER ODASI		X	0	1	
MESCİT	X		1	0	MESCİT/REVİR ORTAK
REVİR		X	0	0	
VELİ GÖRÜŞME ODASI		X	0	1	
ÖĞRETMENLER ODASI	X		1	0	

### 2.7.3 Mali Kaynaklar

Müdürlüğümüzün 2024-2028 döneminde kaynakları, uygulanmakta olan tasarruf tedbirleri de dikkati alınarak tahmin edilmiş ve tabloda sunulmuştur.

#### Kaynak Tablosu

Kaynaklar	2024	2025	2026	2027	2028
Genel Bütçe	150000	200000	250000	300000	350000
Okul Aile Birliği					
Özel İdare					
Kira Gelirleri	43000	60000	78000	97000	127000
Döner Sermaye					
Dış Kaynak/Projeler					
Diğer					
TOPLAM	193000	260000	328000	397000	11780000

#### Tablo 19 Gelir/Gider Tablosu

YILLAR	2021		2022		2023	
	GELİR	GİDER	GELİR	GİDER	GELİR	GİDER
HARCAMA KALEMLERİ						
Temizlik	15000	1500	20000	20000	25000	25000
Küçük Onarım						
Bilgisayar Harcamaları						
Büro Makinaları Harcamaları						
Telefon						
Sosyal Faaliyetler						
Kırtasiye						
Elektrik-Su-Jeneratör Yakıtı						
GENEL	15000	1500	20000	20000	25000	25000

## 2.7.5 İstatistiki Veriler

### Öğrenci Sayıları

YILLAR	2021	2022	2023
Genel Mevcut	2300	2450	2650
Ortalama Sınıf Mevcudu	39	40	42
Mevcudu En Fazla Olan Sınıfın Öğrenci Sayısı	51	57	30
Mevcudu En Az Olan Sınıfın Öğrenci Sayısı	38	38	39
Kaynaştırma Eğitimine Tabi Öğrenci Sayısı	35	46	62

### DYK Verileri

	Kurs Açılan Dersler	Katılan Öğrenci Sayısı	Öğretmenlerin Sayısı
2021 Eğitim Dönemi	8	297	12
2022-2023 Eğitim Dönemi	6	180	11
2023 Yaz Kursu	5	32	5

### Devamsızlık Durumu

YILLAR	SINIFLAR	SÜREKLİ DEVAMSIZ ÖĞRENCİ
2020-2021	5.SINIF	PANDEMİ
	6.SINIF	PANDEMİ
	7.SINIF	PANDEMİ
	8.SINIF	PANDEMİ
2021-2022	5.SINIF	25
	6.SINIF	30
	7.SINIF	35
	8.SINIF	20
2022-2023	5.SINIF	DEPREM NEDİYLE DEVAMSIZLIK YOK
	6.SINIF	DEPREM NEDİYLE DEVAMSIZLIK YOK
	7.SINIF	DEPREM NEDİYLE DEVAMSIZLIK YOK
	8.SINIF	DEPREM NEDİYLE DEVAMSIZLIK YOK
2023-2024	5.SINIF	45
	6.SINIF	50
	7.SINIF	55
	8.SINIF	60

## Sosyal Etkinlikler

SOSYAL ETKİNLİKLER			
YILLAR	Sosyal kulüp sayısı	Kulüp çalışmalarında belge alan Öğrenci Sayısı	Sosyal Etkinliklere Katılan Öğrenci Sayısı
2015-2016	8		
2016-2017	8		
2017-2018	8		
2018-2019	8	4	
2019-2020	8		
2020-2021	- (PANDEMİ)	- (PANDEMİ DÖNEMİ)	(PANDEMİ DÖNEMİ)
2021-2022	8		
2022-2023	10	-	
2023-2024	8	-	2400

## Sportif Başarılarımız

S.NU	YIL	BRANŞ	KATEGORİ	TAKIM	SPORCU SAYISI	İL DERECE	BÖLGE DERECE	TÜRKYE ŞAMPİYONASI
1	2021-2022	BASKETBOL YILDIZ KIZ	KADIN	TAKIM	12	2.		
2	2021-2022	BADMİNTON	ERKEK	TAKIM	5	2.		
3	2021-2022	GÜREŞ	ERKEK	FERDİ	1	2.		
4	2022-2023	KÜÇÜK KIZLAR BASKETBOL TAKIMIZ	KIZ	TAKIM	12	1.		
5	2022-2023	BADMİNTON	ERKEK	TAKIM	5	3.		
6	2022-2023	BADMİNTON	KIZ	TAKIM	5	4.		
7	2022-2023	BASKETBOL	KIZ	TAKIM	4.	1.		
8	2022-2023	FUTBOL	ERKEK	TAKIM	12	1.		
9	2023-2024	BASKETBOL	KIZ	TAKIM	12	1.	4.	
10	2023-2024	KORFBOLL	KARMA	TAKIM	10	3.		
11	2023-2024	KÜÇÜK KIZ BASKETBOL	KIZ	TAKIM	12	3.		
12	2023-2024	BADMİNTON	ERKEK	TAKIM	5	1.		
13	2023-20234	3X3 BASKETBOL	KIZ	TAKIM	5	1.		
14	2023-2024	YILDIZ FUTSAL	ERKEK	TAKIM	12	1.	1.	
15	2023-2024	GÜREŞ	ERKEK	FERDİ	1	2.		
16	2023-2024	ATLETİZM	KIZ	FERDİ	1	2.		

## 2.8 Çevre Analizi (PESTLE)

Çevre analizinde; okulumuzu etkileyebilecek dışsal değişimler ve eğilimler değerlendirilmiştir. PEST Analizi faktörlerin incelenerek önemli ve hemen harekete geçilmesi gerekenleri tespit etmek ve bu faktörlerin, olumlu veya olumsuz kimleri etkilediğini ortaya çıkarmak için yapılan analizdir. Okulumuzda PEST Analizi, politik(siyasi), ekonomik, sosyal ve teknolojik faktörlerin incelenerek önemli ve hemen harekete geçirilmesi gerekenleri tespit etmek ve bu faktörlerin olumlu (fırsat) veya olumsuz (tehdit) etkilerini ortaya çıkarmak için yapılan bir analizdir. Politik, ekonomik, sosyal ve teknolojik değişimlerin sakıncalı(tehdit) taraflarından korunmak, avantajlı(fırsat) taraflarından yararlanmaya çalışmaktır.

Okulumuz politik, ekonomik, sosyal ve teknolojik alanlardaki çevre değişkenlerini değerlendirmiş, bu değişkenlerin okulun gelişimine nasıl katkı sağlayacağını ya da okul gelişimini nasıl engelleyeceğini belirlenmiştir. Bu değişkenlerden okulumuzun gelişimine katkı sağlayacak olanlar bir fırsat olarak değerlendirilmiştir. Bunun yanı sıra okul gelişimini engelleyebilecek olan değişkenler ise tehdit olarak alınmış ve planlama yapılırken bu tehditler göz önünde bulundurulmuştur. Sosyal faktörler çevrenin sosyokültürel değerleri ve tutumları ile ilgilidir. Bu değer ve tutumlar okulumuzun çalışanları ve hizmet sunduğu kesimler açısından önemlidir. Çünkü bu konular örgütün stratejik hedeflerini, amaçlarını etkileyebilir, kurum açısından bir fırsat ya da tehdit oluşturabilir.

Sosyal açıdan çevre analizi yapılırken kurumun bulunduğu çevredeki yaşantı biçimi, halkın kültürel düzeyi, toplumsal gelenekler vb. konular dikkate alınmalı, bu konuların kurum açısından bir fırsat mı yoksa tehdit unsuru mu olduğu tespit edilmelidir. Teknolojik alandaki hızlı gelişmeler, telefon, radyo, televizyon ve internet gibi günümüz haberleşme araçları çevrede olup bitenlerden zamanında haberdar olma olanakları yanında, yazılı haberleşmenin ifade güçlüklerini ortadan kaldırmış, hatta birtakım olayları görerek anında izleyebilme olasılığını gerçekleştirmiş bulunmaktadır.

## PESTLE Analiz Tablosu

Politik-Yasal etkenler	Ekonomik etkenler
<ul style="list-style-type: none"><li>• Milli Eğitim Bakanlığı ve İl ve İlçe Milli Eğitim Müdürlüğü 2024-2028 Stratejik Planlarının incelenmesi</li><li>• Yasal yükümlülüklerin belirlenmesi</li><li>• Personelin yasal hak ve sorumlulukları</li><li>• Oluşturulması gereken kurul ve komisyonlar.</li><li>• Okul çevresindeki politik durum</li><li>• Öğrencilerin değişik ihtiyaçlarına, doğal yeteneklerine ve ilgi alanlarına odaklanması</li><li>• Okulumuzun bulunduğu çevrenin, eğitime-öğretime erişebilirlik hakkında zorunlu eğitimi aşan beklentileri</li></ul>	<ul style="list-style-type: none"><li>• Okulun bulunduğu çevrenin genel gelir durumu</li><li>• İş kapasitesi</li><li>• Okulun gelirini arttırıcı unsurlar</li><li>• Okulun giderlerini arttırıcı unsurlar</li><li>• Tasarruf sağlama imkânları</li><li>• İşsizlik durumu</li><li>• Mal-ürün ve hizmet satın alma imkânları</li><li>• Kullanılabilir gelir</li><li>• Velilerin sosyoekonomik düzeyi</li><li>• Bilginin, refaha ve mutluluğa ulaşmada itici güç olarak belirmesi</li><li>• Toplum kavramında, internet kullanımı sonucunda meydana gelen değişiklikler</li><li>• Çalışanlarda değişik becerilerin ve daha fazla esnekliğin aranmasına yol açan küreselleşme ve rekabetin gittikçe arttığı ekonomi</li><li>• İstihdamda geleneksel alanlardan bilgi ve hizmet sektörüne kayış</li><li>• Vasıfsız işlerdeki düşüş ve istihdam için gerekli nitelik ve becerilerdeki artış</li><li>• Kariyer yönü ve istihdamda değişiklikler içeren yeni kariyer yapıları</li></ul>



<b>Sosyokültürel etkenler</b>	<b>Teknolojik etkenler</b>
<ul style="list-style-type: none"> <li>• Kariyer beklentileri</li> <li>• Ailelerin ve öğrencilerin bilinçlenmeleri</li> <li>• Aile yapısındaki değişimler (geniş aileden çekirdek aileye geçiş, erken yaşta evlenmesi.)</li> <li>• Nüfus artışı</li> <li>• Göç</li> <li>• Nüfusun yaş gruplarına göre dağılımı</li> <li>• Doğum ve ölüm oranları</li> <li>• Hayat beklentilerindeki değişimler (Hızlı para kazanma hırısı, lüks yaşama düşkünlük, kırsal alanda kentsel yaşam)</li> <li>• Göçler dolayısıyla artan mahallelerimizdeki okul çağı öğrenci sayısı</li> <li>• Birçok geleneksel sosyal yapının etkisinin azalması</li> </ul>	<ul style="list-style-type: none"> <li>• Milli Eğitim Bakanlığı teknoloji kullanım durumu,</li> <li>• e- devlet uygulamaları</li> <li>• e-öğrenme, e-akademi, e-okul, e-bazem internet olanakları</li> <li>• Okulun sahip olmadığı teknolojik araçlar bunların kazanılma ihtimali</li> <li>• Çalışan ve öğrencilerin teknoloji kullanım kapasiteleri,</li> <li>• Öğrenci ve çalışanların sahip olduğu teknolojik araçlar</li> <li>• Teknoloji alanındaki gelişmeler</li> <li>• Okulun yeni araçlara sahip olma imkânları</li> <li>• Teknolojinin eğitimde kullanım,</li> <li>• Teknolojinin ilerlemesinin, yayılmasının ve benimsenmesinin artması</li> <li>• *Bilginin hızlı üretimi, erişilebilirlik ve kullanılabilirliğinin gelişmesi</li> <li>• Teknolojinin sağladığı yeni öğrenme ve etkileşim- paylaşım olanakları</li> </ul>
<b>Çevresel Etkiler</b>	
<ul style="list-style-type: none"> <li>• Hava ve su kirlenmesi,</li> <li>• Toprak yapısı,</li> <li>• Bitki örtüsü,</li> <li>• Doğal kaynakların korunması için yapılan çalışmalar,</li> <li>• Çevrede yoğunluk gösteren hastalıklar,</li> <li>• Doğal afetler</li> </ul>	

## 2.9 GZFT Analizi

GZFT analizinde aşağıdaki faktörler dikkate alınmıştır: • Çevre analizi bulguları, üst politika belgelerinde yer alan amaçlar ve politikalar ile kurumsal sorumluluklar • Okul/kurumların önceki dönem stratejik planında da yer alan ilgili amaç ve hedefleri • Toplantı Tutanakları ( zümre toplantıları, veli toplantıları vd.) • Paydaş analizi sonuçları.

Okulumuzun temel istatistiklerinde verilen okul künyesi, çalışan bilgileri, bina bilgileri, teknolojik kaynak bilgileri ve gelir gider bilgileri ile paydaş anketleri sonucunda ortaya çıkan sorun ve gelişime açık alanlar iç ve dış faktör olarak değerlendirilerek GZFT tablosunda belirtilmiştir. Dolayısıyla olguyu belirten istatistikler ile algıyı ölçen anketlerden çıkan sonuçlar tek bir analizde birleştirilmiştir.

Kurumun güçlü ve zayıf yönleri donanım, malzeme, çalışan, iş yapma becerisi, kurumsal iletişim gibi çok çeşitli alanlarda kendisinden kaynaklı olan güçlülükleri ve zayıflıkları ifade etmektedir ve ayrımda temel olarak okul müdürü/müdürlüğü kapsamında bakılarak iç faktör ve dış faktör ayrımı yapılmıştır.

### İçsel Faktörler

**Tablo :Güçlü Yönler**

<b>EĞİTİM ÖĞRETİME KATILIM</b>	<ul style="list-style-type: none"><li>*Veli okul iş birliğinin güçlü olması</li><li>*İşini severek yapan, öğrencisine değer veren bir eğitim kadromuzun olması</li></ul>
<b>Eğitim ve Öğretimde Kalite</b>	<ul style="list-style-type: none"><li>* Öğretmen kadrosunun dinamik ve tecrübeli olması</li><li>* Okulun, çocuğunun eğitimine önem veren bir veli profiline sahip olması.</li><li>* Okul yöneticileri, öğretmenler ve velilerin çocukların eğitimi noktasında iyi bir iş birliği yapıyor olması.</li></ul>
<b>Kurumsal Kapasite</b>	<ul style="list-style-type: none"><li>* Teknolojik donanımın yeterli olması ve öğretmenlerin materyalleri kullanmada etkin olması</li><li>*Okulumuzun kullanım alanlarının en verimli şekilde öğrencinin kullanımına açık olması</li><li>* Okulumuzun öğrencilerimizin beslenme ihtiyaçlarını karşılayabildikleri temiz ve düzenli bir kantinin olması</li></ul>

**Tablo :Zayıf Yönler**

Öğrenciler	*Sınıf mevcutlarının kalabalık olmasından dolayı öğrencilerin derslerde yeterince başarılı olamamaları  Devamsız öğrencilerin önceki yıllara oranla artmış olması. (Yabancı uyruklu öğrenciler)
Çalışanlar	*Okul mevcuduna oranla yardımcı personelin yetersiz olması
Veliler	*Ekonomik yetersizlikten dolayı ailelerin çocuklarını okula göndermek istememeleri
Bina ve Yerleşke	* Okulda yeşil alanların az olması
İletişim Süreçleri	*Sınıfların mevcutlarının istenilen düzeyde olmamasından dolayı sosyalleşme sorunu yaşayan bazı öğrencilerin tam olarak kendilerini ifade edememeler

**Dışsal Faktörler****Tablo :Tehditler**

Politik	Bölgenin kozmopolit bir yapıda olması nedeniyle dış faktörlü tehlikelere açık olması
Ekonomik	Sosyo - ekonomik eşitsizliklerin varlığı
Sosyolojik	Öğrencilerin ilgi ve dikkatlerini dağıtacak sosyal alanların fazlalığı
Teknolojik	Şiddet içerikli ve fantastik bilgisayar oyunları
Mevzuat-Yasal	Eğitime ayrılan bütçeden eğitimin niteliğini artırıcı faaliyetler için ayrılan payın yetersizliği
Ekolojik	Bölgede aile bütünlüğü olmayan çocukların fazla olması

**Tablo: Fırsatlar**

<b>Eğitim-Öğretime Katılım</b>	* Kaliteli Eğitim ve öğretime yönelik talebin giderek artması
<b>Eğitim ve Öğretimde Kalite</b>	*Yerel yönetimlerin iş birliğine açık olması *İlçemizde mezunlarımızın gidebilecekleri tüm Fen, Anadolu, Meslek ve Özel Okulların bulunması.
<b>Kurumsal Kapasite</b>	*Veli-okul İşbirliğinin güçlü olması *Okulun kültür merkezine yakın olması *Ulaşım yönünden merkezi bir konumda bulunması

**Gelişim ve Sorun Alanlarımız**

<b>1.TEMA: EĞİTİM VE ÖĞRETİME ERİŞİM</b>	
<b>1</b>	*Bedensel engelli öğrenciler için binanın fiziki yetersizliği
<b>2</b>	*Öğrencilerin yeterli düzeyde sosyal ve sportif alanlarının olmaması
<b>3</b>	*Okulun tören, müsamere, tiyatro gibi faaliyetlerini yapabileceği alanlarının yetersizliği

<b>2.TEMA: EĞİTİM VE ÖĞRETİMDE KALİTE</b>	
<b>1</b>	*Okulun tören, müsamere, tiyatro gibi faaliyetlerini yapabileceği alanlarının yetersizliği
<b>2</b>	*Okul sağlığı ve temizliği konusunda yetersizliklerin olması
<b>3</b>	*Başarılı öğrencilerin desteklenmelerine yönelik çalışmaların yetersizliği

<b>3.TEMA: KURUMSAL KAPASİTE</b>	
<b>1</b>	*Okulun konferans salonunun olmaması
<b>2</b>	*Okulun iş güvenliği kapsamında risk analizinin yapılmaması
<b>3</b>	*Öğrencilerin ders dışı egzersiz çalışmalarını yapabilecekleri ortamların olmaması
<b>4</b>	*Okul bahçesinde öğrencilerin dinlenebilecekleri yeşil alanların yeterince olmaması

## 2.10 Tespit ve İhtiyaçların Belirlenmesi

Yapılan durum analizi çalışmalarına göre tespit edilen aksaklıklar ve ihtiyaçlar aşağıdaki tabloya çıkarılmıştır.

**Tablo 23. Tespit ve İhtiyaçları Belirlenmesi**

Durum Analizi Aşamaları	Tespitler	İhtiyaçlar
Uygulanmakta Olan Stratejik Planın Değerlendirilmesi	Yaşanan doğal afet ve salgınlar nedeniyle öğrencilerin öğrenme düzeyleri sağlıklı ölçülemedi.	
	İzleme değerlendirme çalışmalarında eksiklikler tespit edilmiştir.	İzleme ve değerlendirme için etkin bir sistem kurulması gerekmektedir.
Paydaş Analizi	Aileler ile iletişim ve iş birliği istenilen düzeyde değildir.	Ailelerle ilişkileri güçlendirecek bir ortamın oluşturulması gerekmektedir.
Okul İçi Analiz	Öğrencilerin akademik başarıları istenilen düzeyde değildir.	Rehberlik servisi ve sınıf öğretmenliğini daha etkin kullanmak gerekmektedir.
	Kurum kültürü istenilen düzeyde değildir.	Kurum kültürünün oluşabilmesi için öğretmen ve idareci sirkülasyonunun önüne geçilmesi gerekmektedir.
	Fiziki koşulların iyileştirilmesi gerekmektedir.	özellikle hijyen açısından lavaboların yenilenmesi gerekmektedir.
	Teknolojik donanım yetersizdir.	Fotokopi Makinası, Etkileşimli Tahtaların yenilenmesi gerekmektedir.

### **3.GELECEĞE BAKIŞ**

#### **3.1 Misyon**

Okul Müdürlüğümüzün Misyon, vizyon, temel ilke ve değerlerinin oluşturulması kapsamında öğretmenlerimiz, öğrencilerimiz, velilerimiz, çalışanlarımız ve diğer paydaşlarımızdan alınan görüşler, sonucunda stratejik plan hazırlama ekibi tarafından oluşturulan Misyon, Vizyon, Temel Değerler; Okulumuz üst kurulana sunulmuş ve üst kurul tarafından onaylanmıştır.

#### **3.2 Vizyon**

Misyonumuz Atatürk'ün ilke ve inkılâpları doğrultusunda, bireysel kimliği ile sahip olduğu kültürel mirası birleştiren, ilkelerine bağlı, kendine güvenen, başaran, dil öğrenimine önem veren, kültürel ve ahlaki değerlerimizi benimseyen, evrensel görüşe sahip olan, nasıl öğreneceğini bilen, yaşayarak, yaşadıkça öğrenen, toplumun gelişimine katkıda bulunan 21. yüzyılın aydın liderlerini yetiştirmektir.

#### **3.3 Temel Değerler**

1. Öğrenci merkezli eğitimi savunuruz.
2. Dürüst, güvenilir, şeffaf, hizmet ve çözüm odaklı yönetim anlayışını benimseriz.
3. Toplam Kalite Yönetimini benimseriz.
4. Farklılıklara saygılı olmayı, değişime ve gelişime açık olmayı önemseriz.
5. Teknolojiden ve bilimden sürekli ve etkin yararlanıyoruz.
6. Hizmet sunduğumuz ailelerimizin ve öğrencilerimizin isteklerini, ihtiyaçlarını belirleyip, bunları karşılamaya çalışırız.
7. Kararlarımızı elde ettiğimiz sonuçlara göre alırız.
8. İnsani ilişkilerimizde sevgi, saygı, hoşgörü, dostluk ve yardımlaşma gibi evrensel ilkeleri esas alırız.
9. Görevlerimizi yerine getirirken katılımcılık, şeffaflık ve tarafsızlık ilkelerini uygularız.
10. Çalışmalarda etkililik ve verimliliğin ekip çalışmalarıyla sağlanacağı anlayışını kabul ederek ekip çalışmalarına gereken önemi veririz.

## 4. AMAÇ, HEDEF VE PERFORMANS GÖSTERGESİ İLE STRATEJİLERİN BELİRLENMESİ

Geleceğe yönelik “ideal” ve “ortak” bakışı yansıtmak üzere, belirlenen vizyona ulaşmak için durum analizi sonucunda ortaya çıkan ihtiyaçlar çerçevesinde amaçlar ve bu amaçları gerçekleştirmeye yönelik hedefleri belirledik. Taslak amaç ve hedeflere ilişkin çalışmaları stratejik planlama ekibinin koordinasyonunda yürüttük. Bu çalışmalar çerçevesinde, her bir hedef için hedef kartları oluşturduk

### 4.1. Amaçlar

Belirlenen amaçlar okulumuzun durum analizinde ulaşılan tespitler ve ihtiyaçlarla uyumlu ve belirlenen vizyona ulaşmaya yöneliktir. Okulumuzun kurumsal dönüşümünü destekleyecek nitelikte belirlenen amaçlar, okulumuzun misyonunun gerçekleştirilme üzere tasarlanmıştır. Belirlenen amaçlar için özetle aşağıdaki niteliklerin olmasına dikkat ettik.

- Üst Politika belgeleri ile uyumlu
- Okulumuza uygun ihtiyaçları gözetir
- Ulaşılmak istenen nihai sonucu açıkça ifade eder
- Amaçlar belirlenirken Tespitler ve İhtiyaçlar Tablosu’ndan yararlanılmıştır.

### 4.2. Hedefler

Hedefler oluşturulurken okulumuzun misyon, vizyon, temel değerleri ve amaçlarıyla tutarlı olmasına dikkat edilmiştir. Durum analizinde ulaşılan tespitler ve ihtiyaçlarla uyumludur. Açık, anlaşılabilir, somut, ölçülebilir, sonuç odaklı zaman çerçevesi belirli bir şekilde oluşturulmalarına özen gösterilmiştir.

### 4.3. Performans Göstergeleri

Performans göstergeleri; okulun genel performansı hakkında veri sağlamasına, Okulun ne yaptığının genel resmine katkıda bulunmasına, İyileştirme ve geliştirme alanlarını belirlerlemesine, Nereye müdahale edileceğini belirlemesine ve nihai olarak ilerlemeyi ölçmesine Katkı sağlayacak şekilde oluşturuldu.

Amaç, Hedef, Gösterge ve Stratejilere İlişkin Kart Şablonu hazırlarken üst politika belgeleri olan Millî Eğitim Bakanlığı 2024-2028 Stratejik Planı ile bağlı bulunduğu il/ilçe millî eğitim müdürlüğü 2024-2028 stratejik planlarında yer alan amaç, hedef, performans göstergeleri ile stratejileri dikkate alındı. Ayrıca bu kartlar üç tema olacak şekilde yapılandırıldı.

- Erişim ve eğitim öğretime katılım
- Eğitim ve Öğretimde Kalite
- Kurumsal Kapasite

### 4.4. Stratejilerin Belirlenmesi

Stratejiler, okul/kurumun hedeflerine nasıl ulaşılacağını gösteren kararlar bütünüdür. Stratejileri oluşturulurken aşağıdaki soruları cevaplanmaya çalıştık.

- Hedeflere ulaşmada karşılaşılabilecek sorunlar nelerdir?
- Hedeflere ulaşmak için izlenebilecek alternatif yol ve yöntemler nelerdir?
- Alternatiflerin maliyetleri ile olumlu ve olumsuz yönleri nelerdir?

**Tablo 24. Amaç, Hedef, Gösterge ve Stratejilere İlişkin Kart Şablonu**

<b>Amaç 1</b>	İlköğretim çağındaki tüm bireylerin; eşit ve adil şartlar altında eğitim ve öğretim hizmetlerine katılarak okula devamlarını sağlamak								
<b>Hedef 1</b>	Plan dönemi sonuna kadar dezavantajlı gruplar başta olmak üzere, eğitim ve öğretimin her tür ve kademesinde katılım ve tamamlama oranlarını artırmak								
<b>Performans Göstergeleri</b>	<b>Hedefe Etkisi*</b>	<b>Başlangıç Değeri**</b>	<b>1. Yıl</b>	<b>2. Yıl</b>	<b>3. yıl</b>	<b>4. Yıl</b>	<b>5. Yıl</b>	<b>İzleme Sıklığı</b>	<b>Rapor Sıklığı</b>
<b>PG 1.1 Temel eğitimden ortaöğretime geçişte ilk beş tercihinden birisine yerleşmesi</b>	%35	%30	%50	%70	%80	%90	%100	Yılda 2 defa	Yılda 1 defa
<b>PG 1.2 Örgün eğitimde 20 gün ve üzeri devamsız öğrenci oranı</b>	%35	%30	%60	%70	%80	%90	%100	Yılda 3 defa	Yılda 3 defa
<b>PG 1.3 Yetiştirme kurslarına katılım oranları</b>	% 30	25	%60	%70	%80	%90	%100	Yılda 2 defa	Yılda 2 defa
<b>Koordinatör Birim</b>	Okul/kurumun idaresi, rehberlik servisi								
<b>İş birliği Yapılacak Birimler</b>	Resmi kurumlar, Milli Eğitim Müdürlüğü								
<b>Riskler</b>	1.Öğrenci sirkülasyonu 2.Devamsız öğrencilerin devamının sağlanamaması								
<b>Stratejiler</b>	1)Okulda açılan yetiştirme kursları hakkında öğrenci ve velilere yönelik seminerler verilmesi 2) Devamsız öğrencilerin velilerine ev ziyaretleri yapmak 3) Mesleki rehberlik çalışmaları								
<b>Maliyet Tahmini</b>	817								
<b>Tespitler</b>	-Yapılan eğitimlere velilerin katılım oranının az olması. -Verilen eğitimlerin sadece okulda kalması günlük hayatta uygulanması için velilerin yeterli desteği sağlamaması.								
<b>İhtiyaçlar</b>	-Eğitimler için diğer kurumlarla iş birliklerinin yapılması -Bilgilendirme için seminer ve eğitimlerin düzenlenmesi								



**Tablo 24. Amaç, Hedef, Gösterge ve Stratejilere İlişkin Kart Şablonu**

<b>Amaç 2</b>	Mevcut imkânların en iyi şekilde kullanılarak İlköğretim çağındaki her bireye yaşına uygun bilgi, beceri, tutum ve davranışların kazandırılması, girişimci, yenilikçi, keşfedici, dil becerileri yüksek, iletişime ve öğrenmeye açık, özgüven ve sorumluluk sahibi, kendini gerçekleştirmiş sağlıklı ve mutlu bireylerin yetişmesine imkân sağlamak.
<b>Hedef 2.1</b>	Eğitimde yenilikçi yaklaşımlar kullanılarak bireylerin yabancı dil yeterliliğini ve uluslararası öğrenci/öğretmen hareketliliğini artırmak

Performans Göstergeleri	Hedef Etkisi*	Başlangıç Değeri**	1. Yıl	2. Yıl	3. yıl	4. Yıl	5. Yıl	İzleme Sıklığı	Rapor Sıklığı
<b>PG 2.1.1 Temel eğitimden ortaöğretime geçişte yabancı dil net ortalaması</b>	%50	%30	%50	%55	%60	%70	%80	Yılda 10 defa	Yılda 5 defa
<b>PG 2.1.2 Uluslararası hareketlilik programlarına/projelerine katılan öğrenci sayısı</b>	%10	%5	%5	%10	%15	%20	%25	Yılda 2 defa	Yılda 1 defa
<b>PG 2.1.3 Yabancı dil dersi yılsonu puanı ortalaması artırmak</b>	%40	%20	%40	%55	%65	%75	%90	Yılda 2 defa	Yılda 1 defa
<b>Koordinatör Birim</b>	Okul/kurumun idaresi, Rehberlik Servisi, İngilizce Öğretmenleri								
<b>İş birliği Yapılacak Birimler</b>	Resmi kurum ve STK lar								
<b>Riskler</b>	1.Veli desteğinin yeterince sağlanaması 2.Resmi kurum ve STK ların desteğinin yeterli düzeyde olmaması.								
<b>Stratejiler</b>	1)Her ünite sonunda İngilizce dersinden düzenli olarak deneme sınavları 2)Öğrencileri yetiştirme kurslarına yönlendirmek 3)E Twinning ve Erasmus projeleri kapsamında hazırlanan projelerle uluslararası hareketliliğe katılmak 4)Öğrencilere değişik kültürleri tanınması kapsamında dönem sonunda İngilizce tiyatrolar hazırlanması ve sunulması								
<b>Maliyet Tahmini</b>	<b>64567</b>								
<b>Tespitler</b>	-İlgili kurum ve kuruluşlarla iş birliği çalışmaları -Okullar arası farklılıkları tespit etmek ve kaynakları adaletli bir şekilde paylaşmak için sistem kurulması, - Hedeflenen başarıyı gösteremeyen öğrencilerin desteklenmesine yönelik mekanizmaların oluşturulması.								

**Tablo 24. Amaç, Hedef, Gösterge ve Stratejilere İlişkin Kart Şablonu**

<b>Amaç 3</b>	Temel eğitimde öğrencilerin kaliteli eğitime erişimleri fırsat eşitliği temelinde artırılarak bilişsel, duyuşsal ve fiziksel olarak çok yönlü gelişimleri sağlanacak ve temel hayat becerilerini edinmiş öğrenciler yetiştirilecektir.
<b>Hedef 3.1</b>	Öğrencilerin bilimsel, kültürel, sanatsal, sportif ve toplum hizmeti alanlarında ders dışı etkinliklere katılım oranı artırılabacaktır.

Performans Göstergeleri	Hedef Etkisi*	Başlangıç Değeri**	1. Yıl	2. Yıl	3. yıl	4. Yıl	5. Yıl	İzleme Sıklığı	Rapor Sıklığı
PG 3.1.1 Okulda bir eğitim ve öğretim döneminde bilimsel, kültürel, sanatsal ve sportif alanlarda en az bir faaliyete katılan öğrenci oranı (%)	25	%20	%25	%30	%35	%40	%50	Yılda 2 defa	Yılda 1 defa
PG 3.1.2 Bir eğitim ve öğretim yılında yerel, ulusal ve uluslararası proje, yarışma vb. etkinliklere katılan öğrenci oranı (%)	25	%20	%25	%30	%35	%40	%50	Yılda 5 defa	Yılda 2 defa
PG 3.1.3 Okulda bir eğitim ve öğretim yılında akıl ve zeka oyunları alt başlığında en az bir faaliyete katılan öğrenci oranı (%)	25	%20	%25	%30	%35	%40	%50	Yılda 2 defa	Yılda 1 defa
PG 3.1.4 Okulda bir eğitim ve öğretim yılında akıl ve zeka oyunlarının yönelik olarak düzenlenen etkinlik sayısı	25	%20	%25	%30	%35	%40	%50	Yılda 2 defa	Yılda 1 defa
<b>Koordinatör Birim</b>	Okul müdürü, Müdür yardımcısı, Sınıf Öğretmenleri								
<b>İş birliği Yapılacak Birimler</b>	Gençlik ve Spor Bakanlığı, İlçe Millî Eğitim								
<b>Riskler</b>	-Okul dışı imkânların oluşturulmasında ilgili kurum ve kuruluşların yeterli desteği göstermemesi, - Yaz dönemlerinde bölgesel değişim programlarına yeterli talep olmaması, - Öğrencilerin sosyal girişimcilik konusundaki isteksizliği, - Okullara kaynak aktarılmasında kullanılacak kriterlerin belirsiz olması,								
<b>Stratejiler</b>	1)Her bir öğrencinin bir kulüp faaliyetinde bulunması sağlanarak kulüp faaliyetlerinin etkinliği artırılabacaktır. 2) Öğrencilerin seviyelerine uygun olarak toplumsal sorunların çözümüne katkı sağlamak ve farkındalık oluşturmak amacıyla afet ve acil durum, çevre, eğitim, spor, kültür ve turizm, sağlık ve sosyal hizmetler alanlarında toplum hizmeti faaliyetlerine katılımları artırılabacaktır. 3) Okul bünyesinde yarışmalar düzenlenecektir. 4) Kurumlar arası iş birliği içinde yürütülen bilimsel, sosyal, kültürel, sanatsal ve sportif faaliyetler artırılabacaktır. 5)Okul bahçeleri akıl ve zeka oyunları ile vakit geçirmelerini sağlayacak ve gelişimlerini destekleyecek şekilde etkin olarak kullanılacaktır. 6) Okul bünyesinde etkinlikler düzenlenecektir. 7) Öğrencilerin yerel, ulusal ve uluslararası proje ve yarışmalara katılmaları teşvik edilecektir. 8) E-okul sisteminde bulunan sosyal etkinlik modülünde gerçekleştirilen etkinlikler işlenecektir. 9)Öğrenci seviyesi ve öğretim programı kazanımlarına uygun olarak akıl ve zeka oyunları ders içi etkinliklerde kullanılacaktır.								
<b>Maliyet Tahmini</b>	5792								
<b>Tespitler</b>	- İlgili kurum ve kuruluşlarla iş birliği çalışmaları, - Okul bahçelerinin öğrencilerin çok yönlü gelişimini destekleyecek şekilde tasarlanması - Okul ve mahalle spor kulüpleri ile bölgesel değişim programları ve şartları elverişsiz okulların öğrenci ve öğretmenlerinin desteklenmesi için finansman sağlanması,								

- Okullar arası farklılıkları tespit etmek ve kaynakları adaletli bir şekilde paylaşmak için sistem kurulması,
- Hedeflenen başarıyı gösteremeyen öğrencilerin desteklenmesine yönelik mekanizmaların oluşturulması.

#### 4.5 Maliyetlendirme

Kurumumuz 2024-2028 Stratejik Planı'nın maliyetlendirilmesi sürecindeki temel gaye, stratejik amaç, hedef ve eylemlerin gerektirdiği maliyetlerin ortaya konulması suretiyle politika tercihlerinin ve karar alma sürecinin rasyonelleştirilmesine katkıda bulunmaktır. Bu sayede, stratejik plan ile bütçe arasındaki bağlantı güçlendirilecek ve harcamaların önceliklendirilme süreci iyileştirilecektir.

Bu temel gayeden hareketle planın tahmini maliyetlendirilmesi şu şekilde yapılmıştır:

- ✓ Hedeflere ilişkin eylemler durum analizi çalışmaları sonuçlarından tespit edilmiştir,
- ✓ Eylemlere ilişkin tahmini maliyetler belirlenmiştir,
- ✓ Eylem maliyetlerinden hareketle hedef maliyetleri belirlenmiştir,
- ✓ Hedef maliyetlerinden yola çıkılarak amaç maliyetleri belirlenmiş ve amaç maliyetlerinden de stratejik plan maliyeti belirlenmiştir.

**Tablo 25. Tahmini Maliyet Tablosu**

	2024	2025	2026	2027	2028	TOPLAM MALİYET
Amaç 1	150000	250000	30000	35000	38000	143000
Hedef 1.1	150000	250000	30000	35000	38000	143000
Amaç 2	0	0	0	0	0	0
Hedef 2.1	0	0	0	0	0	0
Hedef 2.2	0	0	0	0	0	0
Hedef 2.3	0	0	0	0	0	0
Amaç 3	0	1200000	0	0	0	1200000
Hedef 3.1	0	1200000	0	0	0	1200000
Hedef 3.2	0	0	0	0	0	0
Genel Yönetim Giderleri	200000	25000	30000	35000	40000	150000
TOPLAM	350000	12250000	300000	350000	380000	1343000

## 5. İZLEME VE DEĞERLENDİRME

### Hedefe İlişkin Değerlendirme:

Her yılın ilk altı ayında ilgili hedefe ait performans göstergelerinin performans düzeyi dikkate alınarak izleme yapılacaktır. Yılın sonu itibarıyla hedeflenen değere ulaşıp ulaşılmadığının analizi yapılacak. Hedeflenen değere ulaşılmasını engelleyecek hususlar ve riskler varsa bunlar değerlendirilecektir. Hedeflenen değerlere ulaşılmasını sağlayacak temel tedbirler belirlenecektir.

### Hedef Performansının Hesaplanması:

Gösterge değerlerinin kümülatif olarak belirlenmemesi durumunda hedef performansının hesaplanmasında izleme dönemindeki yıl sonu hedeflenen değer ile izleme dönemindeki gerçekleştirme değerinin kümülatif değeri baz alınacaktır.

İzleme ve değerlendirme yapılırken aşağıda örneği gösterilen şablon temel alınarak yapılacaktır.

2024-2025 Eğitim Öğretim Yılı Stratejik Plan İzleme ve Değerlendirme Tablosu						
Amaç	A1					
Hedef 1.1	H1.1					
Hedef Performansı 1.1						
Sorumlu Birim						
Performans Göstergesi	Hedefe Etkisi*	Plan Dönemi Başlangıç Değeri * (A)	İzleme Dönemindeki Yıl Sonu Hedeflenen Değer (B)	İzleme Dönemindeki Gerçekleşme Değeri	Performans (%) $(C-A)/(B-A)$	
PG1.1.1.						
PG1.1.2						
Hedefe İlişkin değerlendirmeler						

\*PG 1.1.1'in performansının hedefe etkisinin çarpımı ile PG 1.1.2'nin performansının hedefe etkisinin çarpımları sonucunun toplanmasıyla elde edilir.

## 6. TABLO/ŞEKİL/GRAFİKLER/EKLER

NO	ORTAOKUL ÖĞRENCİLERİ İÇİN KONU BAŞLIKLARI	Kesinlikle	Katlıyorum	Kararsızım	Kesinlikle Katılmıyorum	Katılmıyorum
		( )	( )	( )	( )	( )
01-	Okulda kendimi güvende hissediyorum.	( )	( )	( )	( )	( )
02-	Okul temiz ve hijyeniktir.	( )	( )	( )	( )	( )
03-	Okulun fiziki koşullarını yeterlidir.	( )	( )	( )	( )	( )
04-	Okul, yeni kabul edilen çocuklara uygun desteği sağlar.	( )	( )	( )	( )	( )
05-	Farklı kültürlerden gelen öğrencilerin bu okulda memnuniyetle karşılanacağını düşünüyorum.	( )	( )	( )	( )	( )
06-	Öğretmenlerime ihtiyaç duyduğumda kolaylıkla görüşebilirim.	( )	( )	( )	( )	( )
07-	Okul müdürüne ihtiyaç duyduğumda kolaylıkla görüşebilirim.	( )	( )	( )	( )	( )
08-	Okul rehberlik servisinden ihtiyaçlarım doğrultusunda faydalanabiliyorum.	( )	( )	( )	( )	( )
09-	Okul kişisel hedefler belirlememde ve bu hedeflere ulaşmamda yeterli rehberlik ediyor.	( )	( )	( )	( )	( )
10-	Okulumda yer almam için birçok fırsat var.	( )	( )	( )	( )	( )
11-	Okul bana yeterli ders dışı etkinlik olanakları sunuyor.	( )	( )	( )	( )	( )
12-	Okul kulüpleri amacına uygun şekilde gelişimime katkı sağlıyor.	( )	( )	( )	( )	( )
13-	Öğretmenlerim sınıfta adil kurallara sahipler ve tarafsızlar.	( )	( )	( )	( )	( )
14-	Öğretmenlerim beni daha iyi performans göstermem için teşvik ediyor.	( )	( )	( )	( )	( )
15-	Öğretmenlerim derslerin işlenişinde farklı ve ilgi çekici yöntemler kullanır.	( )	( )	( )	( )	( )
16-	Sınav ve ödevlerin beni değerlendirmek için adil ve yeterli olduğunu düşünüyorum.	( )	( )	( )	( )	( )
17-	Okulda düzenlenen sanatsal ve kültürel faaliyetler yeterlidir.	( )	( )	( )	( )	( )
18-	Okulda öğrencilerin görüşleri dikkate alınır.	( )	( )	( )	( )	( )
19-	Okul kantininde yeterli ve sağlıklı yiyecekler var.	( )	( )	( )	( )	( )
20-	DYK'leri yeterli buluyorum.	( )	( )	( )	( )	( )

NO	ÖĞRETMENLER İÇİN KONU BAŞLIKLARI	Kesinlikle	Katılıyorum	Katılıyorum	Kararsızım	Kesinlikle	Katılmıyorum	Katılmıyorum
		( )	( )	( )	( )	( )	( )	( )
01-	Okulun misyonu ve vizyonunu tam olarak anlıyorum.	( )	( )	( )	( )	( )	( )	( )
02-	Okulda eğitim ve yönetim kalitesi sürekli olarak gelişiyor.	( )	( )	( )	( )	( )	( )	( )
03-	Okul temiz ve hijyeniktir.	( )	( )	( )	( )	( )	( )	( )
04-	Okul, öğrencilerin ve personelin güvenliğini sağlamak için uygun güvenlik önlemleri alır.	( )	( )	( )	( )	( )	( )	( )
05-	Okul, yeni kabul edilen öğrencilere uygun desteği sağlar.	( )	( )	( )	( )	( )	( )	( )
06-	Okulumuz mesleki yeterliliğimi geliştirmek için eğitim fırsatları sunuyor.	( )	( )	( )	( )	( )	( )	( )
07-	Okul yönetimimiz öğretmenleri etkin bir şekilde yönlendirir.	( )	( )	( )	( )	( )	( )	( )
08-	Okulumuz, öğrencilerin öğrenme ilgisini uyandıracak bir öğrenme ortamı oluşturmuştur.	( )	( )	( )	( )	( )	( )	( )
09-	Etkili bir öğretmen olmak için ihtiyaç duyduğum kaynaklara erişimim var.	( )	( )	( )	( )	( )	( )	( )
10-	Bana sunulan kaynakları kullanmak için gerekli eğitime sahibim.	( )	( )	( )	( )	( )	( )	( )
11-	Okulumuzun, farklı ihtiyaçları olan öğrencileri desteklemek için etkin bir politikası vardır.	( )	( )	( )	( )	( )	( )	( )
12-	Okulumuz müfredat uygulamasını etkin bir şekilde izler.	( )	( )	( )	( )	( )	( )	( )
13-	Okulumuz, velilere uygun etkinlikler düzenlemektedir.	( )	( )	( )	( )	( )	( )	( )
14-	Diğer öğretmenlerle iş birliği yaparım.	( )	( )	( )	( )	( )	( )	( )
15-	Okul personeli arasında dostane bir ilişki sürdürülür.	( )	( )	( )	( )	( )	( )	( )
16-	Takım ruhumuz ve moralimiz yüksek.	( )	( )	( )	( )	( )	( )	( )
17-	Okulumuza aidiyet hissediyorum.	( )	( )	( )	( )	( )	( )	( )

NO	VELİLER İÇİN KONU BAŞLIKLARI	Kesinlikle	Katılıyorum	Katılıyorum	Kararsızım	Kesinlikle	Katılmıyorum	Katılmıyorum
		( )	( )	( )	( )	( )	( )	( )
01-	Okulun misyonu ve vizyonunu tam olarak anlıyorum.	( )	( )	( )	( )	( )	( )	( )
02-	Okulda eğitim ve yönetim kalitesi sürekli olarak gelişiyor.	( )	( )	( )	( )	( )	( )	( )
03-	Okul temiz ve hijyeniktir.	( )	( )	( )	( )	( )	( )	( )
04-	Okul, öğrencilerin ve personelin güvenliğini sağlamak için uygun güvenlik önlemleri alır.	( )	( )	( )	( )	( )	( )	( )
05-	Okul, yeni kabul edilen öğrencilere uygun desteği sağlar.	( )	( )	( )	( )	( )	( )	( )
06-	Okul, çocuğumun okumaya olan ilgisini geliştirmesine yardımcı olabilir.	( )	( )	( )	( )	( )	( )	( )
07-	Okul çocuğumun öğrenme ilgisini güçlendiriyor.	( )	( )	( )	( )	( )	( )	( )
08-	Okul çocuğumun ahlaki gelişimini teşvik edebilir.	( )	( )	( )	( )	( )	( )	( )
09-	Okulda kullanılan değerlendirme yöntemleri çocuğumun gelişimini tüm yönleriyle anlamama yardımcı oluyor.	( )	( )	( )	( )	( )	( )	( )
10-	Okul, çocuğumun öğrenme performansı ve gelişimi hakkında beni iyi bilgilendiriyor.	( )	( )	( )	( )	( )	( )	( )
11-	Okul çocuğuma duygusal rahatsızlık ve öğrenme güçlükleri ile karşılaştığında yeterli desteği ve rehberlik sağlar.	( )	( )	( )	( )	( )	( )	( )
12-	Öğretmenlerin benimle iletişim kurma yöntemlerinden memnunum.	( )	( )	( )	( )	( )	( )	( )
13-	Herhangi bir problem durumunda müdür endişelerime cevap veriyor.	( )	( )	( )	( )	( )	( )	( )
14-	Okulda, velilerin ihtiyaçlarına uygun eğitim faaliyetleri düzenlenir.	( )	( )	( )	( )	( )	( )	( )
15-	Okul, çocukların gelişimini desteklemek için velilerle iyi bir ilişki kurar.	( )	( )	( )	( )	( )	( )	( )
16-	Okul, aktif veli katılımını teşvik eder.	( )	( )	( )	( )	( )	( )	( )
17-	Okulun veli etkinliklerine aktif olarak katılırım.	( )	( )	( )	( )	( )	( )	( )
18-	Bir veli olarak okula aidiyet hissediyorum.	( )	( )	( )	( )	( )	( )	( )
19-	Çocuğumun ev ödevlerini tamamlamasını sağlarım.	( )	( )	( )	( )	( )	( )	( )
20-	Çocuğumu okumaya teşvik ederim.	( )	( )	( )	( )	( )	( )	( )
21-	Çocuğumun her gün okula gitmesini sağlarım.	( )	( )	( )	( )	( )	( )	( )
22-	Çocuğumun eğitiminde aktif bir ortağım.	( )	( )	( )	( )	( )	( )	( )

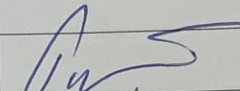
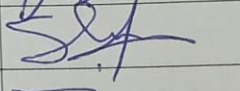
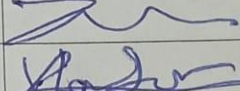
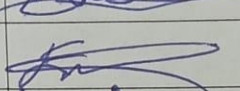
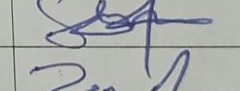
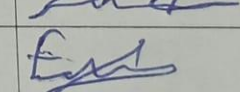
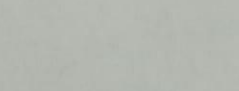
Anket çalışmaları ile alakalı çalışma okul arşivlerinde mevcuttur.





T.C.  
EYYÜBİYE KAYMAKAMLIĞI  
EYYÜBİYE İLÇE MİLLİ EĞİTİM MÜDÜRLÜĞÜ  
ZELİHA-RAMAZAN ALPAN ORTAOKULU  
(Strateji Geliştirme Kurulu ve Plan Ekibi)

5018 sayılı Kamu Mali Yönetim ve Kontrol Kanunu gereği On İki Kalkınma Planı ve daha üst politika belgeleri esas alınarak müdürlüğümüzce benimsenen temel politika, öncelik ve ilkeler çerçevesinde müdürlüğümüz personelinin katkıları ve katılımcı yöntemlerle hazırlanan Zeliha-Ramazan Alpan Ortaokulu 2024-2028 Stratejik Planı tarafımızca uygun görülmüştür.

Strateji Geliştirme Kurulu Bilgileri		
Adı Soyadı	Ünvanı	İmza
İbrahim Halil GÜLGÜL	Okul Müdürü	
İbrahim Halil TEPE	Müdür Yardımcısı	
Zeliha TEKİN	Okul Rehber Öğretmeni	
Kadir Yusuf BOYRAZ	DKAB Öğretmeni	
Emine AKBABA	Okul Aile Birliği Başkanı	
İsmail ÇANDIR	İngilizce Öğretmeni	
Hüseyin AYDEMİR	Fen Bilimleri Öğretmeni	
Zemzem USLUSOY	Matematik Öğretmeni	
Eyüp BAL	Beden Eğitimi Öğretmeni	



T.C.  
EYYÜBİYE KAYMAKAMLIĞI  
Zeliha-Ramazan Alpan Ortaokulu Müdürlüğü

Sayı :  
Konu: Müdürlüğümüz 2024-2028  
Stratejik Planı

MÜDÜRLÜK MAKAMINA

5018 sayılı Kamu Malî Yönetimi ve Kontrol Kanunu'nun "Stratejik planlama ve performans esaslı program bütçe" başlıklı 9. maddesi gereğince kamu idareleri; kalkınma planları, Cumhurbaşkanı tarafından belirlenen politikalar, programlar, ilgili mevzuat ve benimsedikleri temel ilkeler çerçevesinde geleceğe ilişkin misyon ve vizyonlarını oluşturmak, stratejik amaçlar ve ölçülebilir hedefler saptamak, performanslarını önceden belirlenmiş olan göstergeler doğrultusunda ölçmek ve bu sürecin izleme ve değerlendirmesini yapmak amacıyla katılımcı yöntemlerle stratejik plan hazırlamaktadır.

Bu kapsamda Müdürlüğümüz 2024-2028 yıllarını kapsayan stratejik plan çalışmaları tamamlanmıştır. Makamlarınızca da uygun görüldüğü takdirde Zeliha-Ramazan Alpan Müdürlüğü 2024-2028 Stratejik Planının 2024 yılı itibariyle uygulamaya konulması hususunu olurlarınıza arz ederim.

Hasan ACABOĞA  
Şube Müdürü

İbrahim Halil GÜLGÜL  
Okul Müdürü

OLUR  
Ahmet DEMİR  
İlçe Milli Eğitim Müdürü

Ek: Zeliha-Ramazan Alpan Ortaokulu Müdürlüğü 2024-2028 Stratejik Planı